

# CANIVERM®

PERORÁLNÍ PASTA A TABLETY PRO PSY A KOČKY



***Pyranteli embonas***  
***Fenbendazolum***  
***Praziquantelum***



bioveta



[www.bioveta.cz](http://www.bioveta.cz)





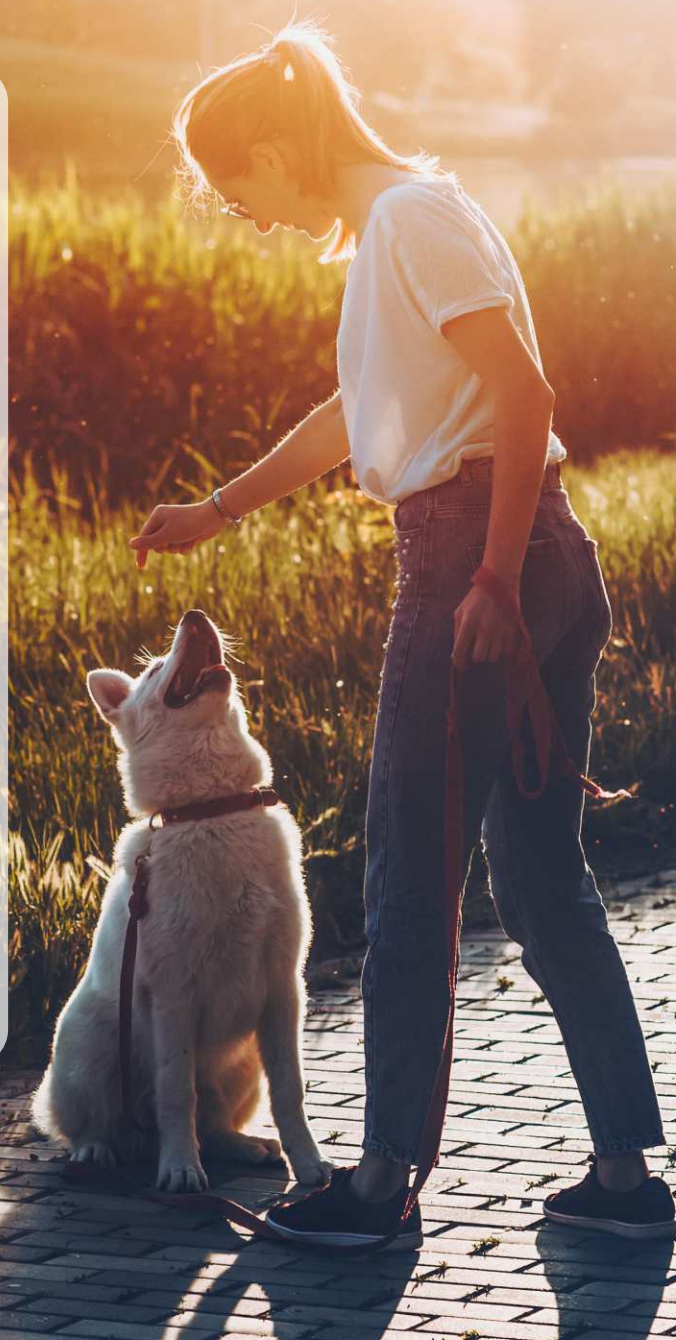
# CHARAKTERISTIKA PŘÍPRAVKU



**Caniverm pasta** a **Caniverm tablety** obsahují tři účinné látky, které zajistí, že se Váš pes nebo kočka, štěně nebo kotě, zbaví nejčastějších vnitřních parazitů nebezpečných nejen pro ně, ale i pro člověka. Kombinace těchto látek zvyšuje účinek přípravku při zachování maximální bezpečnosti aplikace přípravku i štěňatům a koťatům.

**Fenbendazol** je látka se širokým spektrem účinnosti na oblé červy, na plicní červy a na některé tasemnice.

**Pyrantel pamoát** je širokospektrální *anthelmintikum*, vysoce účinné při léčbě infekcí vyvolaných škrkavkou psí *Toxocara canis*, škrkavkou kočičí *Toxocara cati* nebo škrkavkou šelmí *Toxascaris leonina*, stejně jako proti dalším nebezpečným parazitům měchovci liščímu *Uncinaria stenocephala* a měchovci psímu *Ancylostoma caninum*. **Pyrantel** působí proti nezralým i dospělým formám citlivých helmintů ve střevě, nepůsobí však na migrující stadia ve tkáních.

**Praziquantel** je účinný proti motolicím a tasemnicím.





**Kombinace účinných látek fenbendazolu a pyrantelu zvyšuje jejich antiparazitární efekt. Zatímco samotný pyrantel dosahuje účinnosti maximálně 75 % a fenbendazol 45 %, kombinace obou jmenovaných látek dosahuje účinnosti více než 90 %. Obsah tří aktivních složek fenbendazolu, pyrantelu a praziquantelu zajistí nejen eliminaci škrkavek, ale i měchovců, tenkohlavců a všech tasemnic.**

# **CANIVERM**



# ▶▶▶ S ČÍM SE NARODÍ ŠTĚŇATA?

## *Vývojový cyklus škrkavek u psa – Toxocara canis*

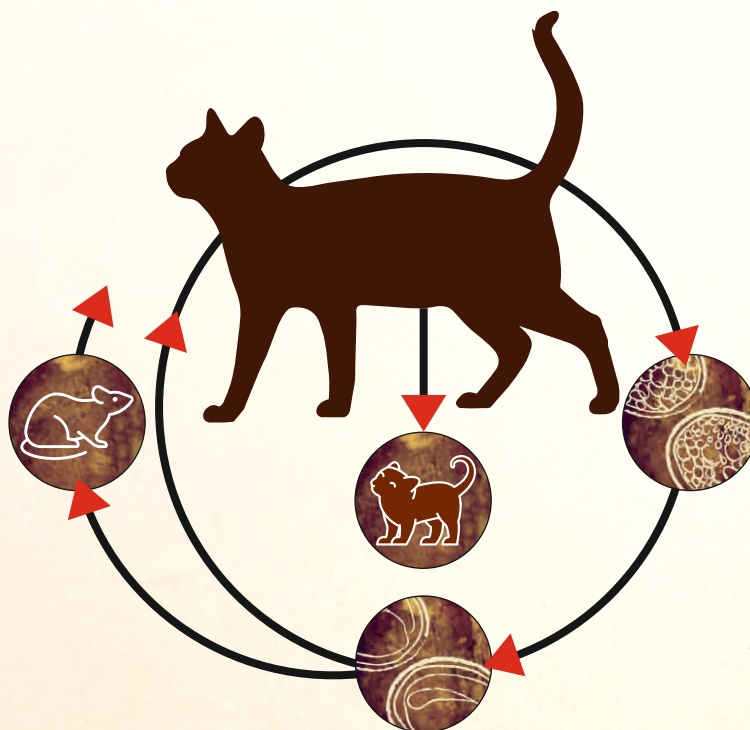
1. **Přímý přenos** pozřením vajíčka s infekční larvou z prostředí.
2. **Přenos pomocí mezipostitele** – pozřením infikovaného hlodavce
3. **Přenos mlékem** – larvy přestupují do mléka, štěně se nakazí infekční larvou při sání mléka
4. **Nitroděložní infekce** – štěňata jsou infikována larvami od matky » přestup přes placentu, přes pupečnickovou žílu do jater plodu, kde zůstává do porodu » po narození migruje do plic novorozeného štěněte » zahajuje oběh organismem » z plic jsou larvy vykašlány » polknuty do trávicího traktu » dále se vyvíjejí ve střevě
5. **Infekce člověka** – pozřením vajíčka obsahujícího infekční larvu » inaktivace ve tkáních



## CO POTRÁPÍ VAŠE KOŤATA?

### Vývojový cyklus škrkavky u kočky *Toxocara cati*

1. **Přenos mezipostitelem** (myš) hraje u koček nejdůležitější roli - pozření hlodavce obsahujícího infekční larvy » celotělová migrace z průdušnice do plic, následně do trávicího traktu (žaludek, střevo) » trusem ven, do prostředí
2. **Infekce nitroděložní** se u *Toxocara cati*, na rozdíl od psa, nevyskytuje
3. Důležitou cestou je migrace **přes mléčnou žlázu**; tkáňové larvy a larvy aktivované během březosti migrují do mléka » jsou kotětem spolknuty společně s mlékem



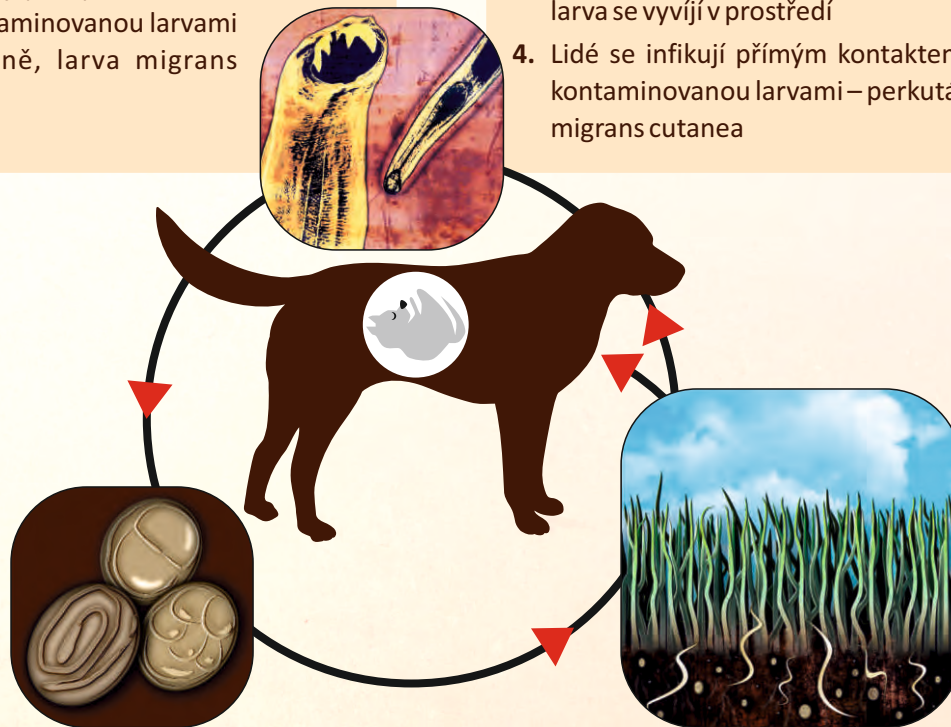
# CO SE VÁM MŮŽE DOSTAT POD KŮŽI

## Vývojový cyklus měchovce *Ancylostoma caninum* u psa

1. Infekční larvy se nacházejí v půdě, v trávě, pes se infikuje přes dutinu ústní pozřením larev (a.) nebo přes kůži (b.)
2. Larvy jsou inaktivovány v tkáních (sval, tuk) » k možné reaktivaci dochází v období březosti
3. Štěňata se nakazí během nitroděložního vývoje a přes mléčnou žlázu – mléko obsahuje larvy
4. Z organismu vajíčka odchází se stolicí do prostředí, infekční larvy se vyvíjejí v trávě
5. Lidé se infikují přímým kontaktem s půdou kontaminovanou larvami – perkutánně, larva migrans cutanea

## Vývojový cyklus měchovce *Ancylostoma tubaeformae* u kočky

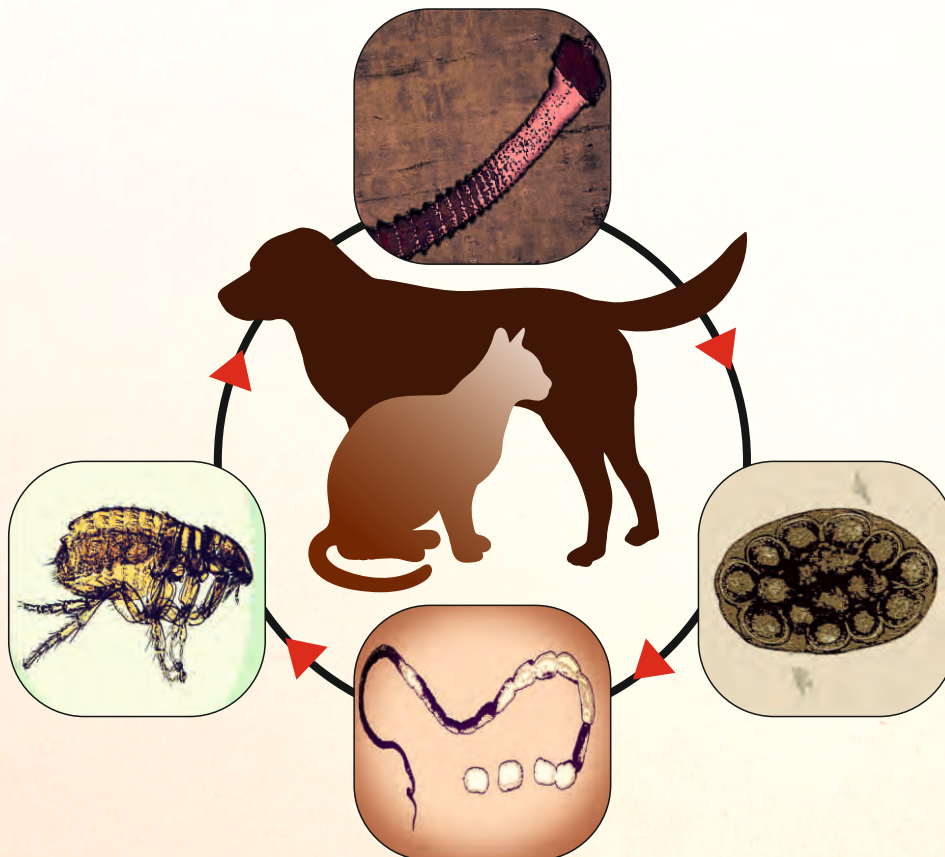
1. Infekční larvy se nacházejí v půdě, v trávě, kočka se infikuje přes dutinu ústní pozřením larev, s potravou, při olizování srsti nebo přes kůži. Často se přes dutinu ústní infikuje hlodavec (myš)
2. Kočka se může nakazit pozřením infikovaného hlodavce
3. V organismu kočky se larva inaktivuje ve tkáních (sval, tuk), může se však reaktivovat a dostává se do střeva. S trusem odchází vajíčka, ve kterých se vyvíjí larva, infekční larva se vyvíjí v prostředí
4. Lidé se infikují přímým kontaktem s půdou kontaminovanou larvami – perkutánně, larva migrans cutanea



## CO PŘENÁŠÍ BLECHA?

### Životní cyklus *Dipylidium caninum*

1. Z těla se stolicí odchází zralé články tasemnice psí, které obsahují vajíčka
2. Bleší larva pozře vajíčko a v těle blechy se vyvíjí v larvocystu
3. Dospělá blecha s larvocystou je pozřena psem nebo kočkou a v jejich organismu se vyvíjí dospělá tasemnice

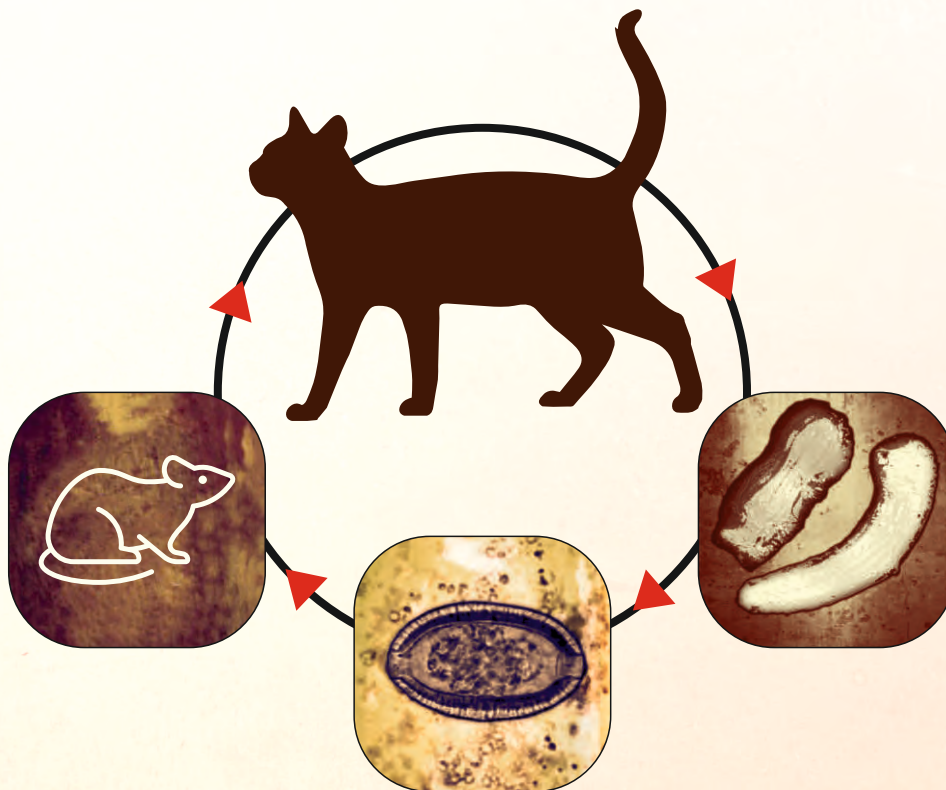




# CO SI MOHOU KOČKA A PES ULOVIT?

## Životní cyklus tasemnice *Taenia taeniformis*

1. Vajíčka se trusem kočky nebo psa šíří se do okolí.
2. Hlodavci vajíčka pozřou (tráva, zrní) nebo si olížou srst kontaminovanou vajíčky, larva se v jejich střevech vyvíjí a migruje do jater hlodavce. Tam se formuje larvocysta strobilocercus
3. Kočka nebo pes uloví a pozře nakaženého hlodavce obsahujícího stádium strobilocerca
4. Strobilocercus dozrává ve střevě kočky nebo psa v dospělou tasemnici. Po 6-8 týdnech po pozření hlodavce se začínají ve stolici kočky nebo psa objevovat články tasemnice vyplněné množstvím vajíček





# CO MŮŽE VÁŽNĚ UBLÍŽIT I NAŠEMU ORGANISMU?

## Vývojový cyklus měchožila *Echinococcus multilocularis*

**Definitivní hostitelé – lišky, vlci, psi a ojediněle i kočky**

**Mezihostitelé - hlodavci**

1. Dospělí měchožilové cizopasí ve střevech masožravých šelem, z organismu odchází s trusem
2. Vajíčka kontaminují prostředí, porost, následně jsou pozřena hlodavci
3. Larvy migrují do plic nebo do jater mezihostitele, méně často do svalů nebo očí – tvoří se mnohočetná cysta, která obsahuje mnoho infekčních skolexů měchožila
4. Hlodavec infikovaný cystami je pozřen psem nebo kočkou. Larvy se přichytí na sliznici stěny střeva a mění se v dospělého měchožila.
5. Dospělec uvolňuje vajíčka do stolice, ta opět odchází v trusu do prostředí
6. Vajíčka může náhodně pozřít člověk, v jehož těle vznikají cysty obsahující vývojová stádia parazita. Nákaza člověka se označuje jako alveolární echinokokóza, šíří se metastázemi do různých orgánů a po několika letech se rozvine v závažné onemocnění.



# ▶▶▶ ZÁSADY SPRÁVNÉHO ODČERVENÍ ŠTĚŇAT A KOŤAT

Věk	Odčervení přípravkem Caniverm <i>tablety a/nebo pasta</i>
3. týden	1. odčervení
5.-6. týden	2. odčervení
7.-9. týden	3. odčervení
12.-14. týden	4. odčervení
15.-17. týden	5. odčervení
následně každoročně	každé 3 měsíce
březí feny a kočky	1× před krytím, další odčervení spolu s prvním odčervením štěňat, resp. koťat



# DOPORUČENÉ DÁVKOVÁNÍ PŘÍPRAVKŮ CANIVERM

HMOTNOSTNÍ KATEGORIE	CANIVERM PASTA	CANIVERM MITE	CANIVERM FORTE
Koťata a štěňata hmotnosti 0,5 kg	0,2 ml pasty		
Koťata a štěňata hmotnosti 0,5 – 2,0 kg	0,5 ml pasty	1 tableta	
Koťata a štěňata 2,1-5,0 kg, malá plemena psů, dospělé kočky	1,0 ml pasty	2 tablety	½ tablety
Psi a kočky hmotnosti 5,1-10 kg	2,0 ml pasty	4 tablety	1 tableta
Psi hmotnosti 11-20 kg	4,0 ml pasty		2 tablety
Psi hmotnosti 21-30 kg	6,0 ml pasty		3 tablety
Psi hmotnosti 31-40 kg	8 ml pasty		4 tablety
Psi hmotnosti 41-50 kg	10 ml pasty		5 tablet
Psi hmotnosti 51-60 kg	12 ml pasty		6 tablet
Šelmy psovitě a kočkovité	Na každých započatých 10 kg 2 ml pasty		Na každých započatých 10 kg 2 ml pasty





## ČASTO SE PTÁTE...

***Jak je možné, že se u čtyřměsíčního štěněte, které bylo odčervené ve stáří 6 a 9 týdnů, objevily ve stolici škrkavky?***

U dvakrát odčervěného štěněte nebo i koťete se lze s nálezem škrkavek v trusu nebo ve zvracích setkat relativně často. Příčinou bývá silné zamoření prostředí larvami škrkavek a/nebo opakovaná infekce tímto parazitem z prostředí nebo mlékem. Pravděpodobnou příčinou však je nedostatečná aplikace antiparazitika, které nebylo podáno do stáří 3 měsíců alespoň čtyřikrát. Pravidelné odčervování je doporučováno s ohledem na migraci larev škrkavek trávicím traktem, játry i plícemi. Antiparazitární přípravky zahubí dospělce ve střevech, ale ne všechny larvy, které se v organismu vyskytují. Proto je třeba štěňata i koťata odčervovat v relativně častých intervalech, dvojitá aplikace antiparazitika není považována za dostačující.

***Jakými druhy parazitů se může můj pes nakazit?***

U štěňat a koťat se potýkáme často se škrkavkami a prvoky (kokcidie, giardie), u dospělých psů také s tasemnicemi a tenkohlavci. Obvykle jsou postiženi psi a kočky ve věku do dvou let, u nichž parazitózu doprovází také klinické příznaky, jako je průjem, zvracení nebo hubnutí. Téměř u poloviny psů mladších jednoho roku se škrkavky vyskytují, z toho štěňata před odstavením jsou nakažena až z 90%!!

***Proč je třeba věnovat odčervení pozornost hlavně v jarních a letních měsících?***

V půdě rozložený trus obsahující vajíčka škrkavek a tenkohlavců nelze pouhým okem detekovat, za potenciální zdroj je třeba považovat každou půdu. V půdě vydrží vajíčka infekční i několik let. Vyhovuje jim zejména vlhká půda a mírné klima. Slunce a vysychání půdy dobu jejich přežívání zkracuje a vajíčka inaktivuje. Likviduje také volné larvy měchovců. Jelikož jsou vajíčka vylučovaná trusem infekční až po dvou týdnech, představuje pro člověka zdroj parazitů zejména půda. S půdou se dostávají lidé a zvířata do kontaktu nejčastěji právě na jaře a v letních měsících, stejně tak se zvyšuje pohyb psů v přírodě a na zahradách. Kočky v jarních a letních měsících také intenzivněji loví hlodavce a riziko jejich nakažení vývojovými stádii parazitů je vyšší.

***Jaké jsou možné způsoby a cesty, kterými se může pes nebo kočka nakazit škrkavkami?***

Štěňata se mohou nakazit od matky již v děloze, protože larvy jsou schopné přestoupit přes placentu (transplacentárně). Další možnou cestou přenosu u štěňat a koťat je mateřské mléko, které také obsahuje larvy škrkavek (laktogenně). Samozřejmě cestou infekce je přijetí infekčního vajíčka perorálně, ať při očichávání či olizování půdy nebo kontaminovaných předmětů, při pozření hlodavce, který obsahuje klidová stádia parazita.



### ***Můžeme se nakazit od kočky nebo psa škrkavkami?***

Člověk se nakazí při nedodržování zásad hygieny, s čímž mají problémy hlavně děti mladší pěti let. Nebezpečná je hlavně práce s půdou obsahující vývojová stádia parazitů, při čištění porodnic a záchodů. Velkou pozornost by měli chovatelé věnovat úklidu okolí „porodnice“ a místu venčení štěňat a matky, jelikož právě toto prostředí je zdrojem infekčních vajíček. Jedna dospělá samice škrkavky, která se dožívá 3-4 měsíců, klade 100-200 tisíc vajíček denně. Z těla jednoho psa se denně uvolní milióny vajíček. Zdrojem vajíček parazita pro člověka jsou zejména štěňata a psi mladší dvou let, starší psi nejsou za zdroj vajíček považováni.

### ***Dá se nějak zmírnit riziko infekce lidí vnitřními parazity psů a koček? Kde a kdy nejvíce hrozí?***

Vysoká koncentrace vajíček byla v našich oblastech prokázána zejména na zahradách, trávnících a dvorech. Vajíčka škrkavek jsou do okolí rozšiřována na nohou a zobáčích ptáků, v organismu žízála a jiných červů, vodou, ve městech i na obuvi a kolech. Člověk se nakazí nejčastěji při nedostatečné hygieně rukou znečištěných půdou s vajíčky s infekční larvou, což jen dokládá nejvyšší četnost výskytu toxokarózy u dětí do pěti let věku. Malé děti, které často nedodržují základní hygienická pravidla, jsou navíc schopny hlínu a písek pozřít. Riziko infekce se dá zmírnit pravidelnou aplikací antiparazitik, které na základě typu a velikosti chovu navrhne Váš veterinární lékař, a také pravidelným úklidem trusu.





### ***Jak často je nutné odčervovat dospělého psa, který nemá žádné zdravotní potíže a v trusu nejsou parazité vidět?***

Frekvence odčervování závisí na způsobu a velikosti chovu, stejně jako na klimatických a geografických podmínkách, zohlednit se musí také cesty mimo území republiky. Běžně stačí odčervovat dvakrát ročně, pokud je však pes v častém kontaktu s ostatními psy, se štěňaty, navštěvuje kynologické akce a výstavy nebo je-li veden jako lovecký pes, doporučuje se odčervovat i třikrát ročně. Za vhodnou součást antiparazitárního programu se považuje koprologické vyšetření stolice, které nezbytnost a účinnost odčervení potvrdí.

### ***Vyskytují se u nás parazité, kteří mohou u lidí vyvolat kožní změny a svědění?***

Ano, i v našich podmínkách se může člověk infikovat měchovci, kteří vyvolávají takzvaný larva migrans cutanea syndrom. Podobné klinické příznaky se mohou objevit i u psa nebo kočky. Kožní změny způsobuje drobná larvička parazita, která se pohybuje kůží a její pohyb způsobuje červené svědivé vlnovité léze, které obvykle sami po nějaké době odezní. Člověk se může nakazit, pokud se bosý pohybuje na půdě promořené larvičkami. K nákaze může dojít i u dětí, které si hrají v trávě nebo na písku.

### ***Jak může náš veterinární lékař zjistit, zda je pes napaden hlísticemi?***

Protože vajíčka i larvy parazitů vycházejí z těla ven výkaly, k průkazu přítomnosti parazitů v trávicím traktu postačí vzorek stolice o hmotnosti cca 5 gramů, tj. velikost lískového oříšku. Vzhledem k tomu, že vajíčka se vylučují v určitých periodách, je vhodné vyšetřit vzorky stolice odebrané po sobě následující tři dny, nejlépe však tři vzorky odebrané každý druhý den. U svého veterinárního lékaře můžete získat speciální odběrové zkumavky, které Vám hygienický odběr trusu usnadní.

### ***Je efekt tablet a pasty řady Caniverm širokospektrý?***

Ano, tablety i pasta řady Caniverm obsahují tři látky dostatečně účinné natolik, aby Vašeho psa nebo kočku, štěně nebo kotě, bezpečně zbavily nejčastějších parazitů. Působí proti oblým plochým červům a jsou účinné i proti kokcidiím a bičíkovcům *Giardia intestinalis (Lamblia)*.

### ***Má podání tablet nebo pasty vedlejší účinky? Mělo by mít zvíře před jejich podáním hladovku?***

Vedlejší účinky po podání přípravků Caniverm nejsou běžně pozorovány. V případě silného zamoření parazity, hlavně škrkavkami, se může objevit přechodný průjem. Hladovka není před aplikací přípravků Caniverm nutná, u mláďat je naopak nežádoucí. Přípravky je vhodné podat současně s pamlskem, krmivem, jídlo zlepšuje dostupnost léku v organismu.







### ***Kolik bych měla dát tablet Caniverm forte ročnímu psovi, který váží 22,5 kg. Nejsou pro něj tři tablety nebezpečné?***

Dávkování tablet Caniverm forte je jedna tableta na každých započatých deset kilogramů. To znamená, že aplikace tří tablet je v souladu s doporučovanou dávkou. Předávkování se nemusíte obávat, ani v případě použití u štěňat, dávkování tohoto typu léku má širokou toleranci. Ani v případě použití pasty u štěňat se nemusíte bát dát dávku při vyšší hranici dávkování. Testy neprokázaly vedlejší účinky a zdravotní komplikace ani při několikanásobném předávkování přípravků s obsahem fenbendazolu, praziquantelu a pyrantelu. Z toho důvodu není třeba tablety dělit nebo dokonce čtvrtit. Klinické testy i praktické zkušenosti hovoří naopak spíše o neúčinnosti a vzniku rezistence parazitů vůči lékům podaným v nižší dáce, při poddávkování.

### ***Jaký je nejvhodnější způsob aplikace tablet a pasty?***

Před aplikací by měla být zjištěna přesná hmotnost psa nebo kočky. Štěňata a koťata by měla být odčervována pastou nebo tabletami Caniverm máte tak, aby nebylo třeba tablety dělit a mládě dostalo odpovídající dávku. V případě poddávkování léku nemusí být účinek léku dostatečný, štěně nebo kotě se tak parazitů nezbaví a ti naopak získají vůči přípravku tohoto složení odolnost. Při použití pasty je třeba nastavit správnou dávku na jedno štěně nebo kotě a před každou další aplikací nastavení aplikátoru zkontrolovat. Po aplikaci je třeba zkontrolovat, zda štěně nebo kotě pastu nebo tabletu spolkl. Oba přípravky, pastu i tablety, lze vmíchat do krmiva, ne však do mléka.

### ***Kdy je vhodné začít s odčervováním štěňat a koťat?***

Štěňata a koťata od řádně odčervěných matek se mohou poprvé odčervit ve věku tří týdnů, nejlépe přípravkem ve formě pasty, která se dá správně nadávkovat. Pokud fena či kočka nebyly odčerveny a podmínky chovu nejsou ideální (útluky), lze začít odčervovat již ve stáří 14 dní. Současně s mláďaty by se měla odčervit také matka a ostatní psi v chovu.





### ***Jak dlouho jsou Caniverm pasta a Caniverm tablety účinné. Působí preventivně?***

Tablety i pasta zbaví psa i kočku velmi rychle parazitů, kteří se nacházejí v trávicím traktu. Dlouhodobý efekt však nemají; žádný z přípravků tohoto typu nepůsobí preventivně. To znamená, že opakované nákazy nedovedou přípravky zabránit.

### ***Proč mám po svém psovi uklízet po venčení výkaly?***

Trus obsahuje obrovské počty vajíček, v případě škrkavek je to až kolem 15. tis vajíček v gramu trusu. Trus, který je ponechán v prostředí, zamoří na velmi dlouhou dobu půdu vajíčky, která jsou velmi odolná vůči změnám teplot a vlhkosti. Je tedy dalším zdrojem parazitů i pro Vašeho psa nebo kočku.

### ***Jaký je vztah mezi blechou a tasemnicí?***

Blecha psí i kočičí obsahuje vývojové stádium tasemnice psí *Dipylidium caninum*. Pes, který během péče o srst nebo v případě svědění a s tím spojeným škrábáním, olizováním a vykusováním pozře blechu, přijme tento zárodek a v jeho střevě se z něj vyvine dospělá tasemnice.

### ***Naše kočka chytá velmi často hlodavce. Je třeba ji odčervovat častěji než dvakrát ročně?***

Kočka, zdatný lovec, která chytá a požírá hlodavce, byť jen příležitostně, by se měla odčervovat každých 4-6 týdnů. Hlodavci obsahují v těle zárodky tasemnice a lovecky aktivní kočky velmi často strádají a hubnou z důvodu masivní infekce těmito plochými červy. Touto cestou se kočky nakazí i škrkavkami, které na rozdíl od psa hostí ve střevě celoživotně.

### ***Pes nemá příznaky průjmu, nezvrací ani nehubne. Proč ho mám pravidelně odčervovat?***

U dospělého psa se s příznaky parazitózy nesetkáváme, dovede se s parazity vypořádat, nicméně v jeho trusu se mohou nacházet infekční vajíčka, které jsou zdrojem parazitů nejen pro další psy a kočky, ale také pro lidi a dále prostředí zamořují.



# CANIVERM perorální pasta

## 1 ml pasty obsahuje:

**Fenbendazol** 75 mg

**Pyrantel** 72 mg

**Praziquantel** 25 mg

Perorální pasta žluté barvy

## **Indikace s upřesněním pro cílový druh zvířat**

Onemocnění způsobená helminty psů a koček (*Toxocara canis*, *Toxocara cati*, *Toxascaris leonina*, *Uncinaria stenocephala*, *Ancylostoma caninum*, *Trichuris vulpis*, *Echinococcus granulosus*, *Echinococcus multilocularis*, *Dipylidium caninum*, *Taenia spp.*, *Multiceps multiceps*, *Mesocestoides spp.*).

## **Použití v průběhu březosti a laktace**

U březích fen je třeba přesně dodržovat dávkování.

## **Podávané množství a způsob podání**

Perorální podání.

## **Dávkování:**

Doporučená dávka je 15 mg fenbendazolu, 14,4 mg pyrantelu embonátu a 5 mg praziquantelu na 1 kg ž. hm., tj. 1 ml pasty na 5 kg ž. hm.

## **Kočka:**

- 0,5 ml pasty na 0,5-2 kg ž. hm.
- 1 ml pasty na 2,1-5 kg ž. hm.

## **Pes:**

- 0,5 ml pasty na 0,5-2 kg ž. hm.
- 1 ml pasty na 2,1-5 kg ž. hm.
- dále 1 ml pasty na každých 5 kg ž. hm.



## ***Doba použitelnosti***

Doba použitelnosti veterinárního léčivého přípravku v neporušeném obalu: 18 měsíců.

Doba použitelnosti po prvním otevření vnitřního obalu: 6 měsíců.

## ***Druh a složení vnitřního obalu***

### **Vnitřní obal:**

Aplikátor: bílý HDPE aplikátor s HDPE pístem s vyznačenými ryskami dle tělesné hmotnosti opatřený HDPE krytkou a PP dávkovacím prstencem.

### **Vnější obal a velikost balení:**

Papírová krabice s 1 nebo s 10 aplikátory, 1 × 10 ml

***Aplikátor je třeba přizpůsobit vypočítané dávce dle výše uvedeného schématu nastavením kroužku na příslušné místo pístu: Držte píst stříkačky, rýhovaný dávkovací kruh otáčením posuňte po pístu tak, aby spodní hrana kruhu byla v zákrytu s rýskou požadovaného objemu. Ujistěte se, že zvíře nemá v tlamě žádné zbytky potravy. Odstraňte uzávěr aplikátoru, vložte jej do tlamy a naneste pastu na kořen jazyka. Dávka se podává jednorázově. U mláďat se doporučuje odčervovat od 3. do 12. týdne stáří jednorázově v intervalu 3 týdnů a pak pravidelně každé 3 měsíce.***



# **CANIVERM** mite tablety

Antiparazitikum proti oblým a plochým červům

## **OBSAH LÉČIVÝCHA OSTATNÍCH LÁTEK**

Caniverm jsou světle žluté tablety o hmotnosti 0,175 g, které obsahují:

**Fenbendazolium** 37,5 mg

**Pyranteli embonas** 36,0 mg

**Praziquantelum** 12,5 mg

## **INDIKACE**

Onemocnění způsobená škrkavkami a tasemnicemi psů, koček, kočkovitých a psovitých šelem. (*Toxocara canis*, *Toxocara cati*, *Toxascaris leonina*, *Uncinaria stenocephala*, *Ancylostoma caninum*, *Trichuris vulpis*, *Echinococcus granulosus*, *Echinococcus multilocularis*, *Dipylidium caninum*, *Taenia spp.*, *Multiceps multiceps*, *Mesocestoides spp.*).

## **DÁVKOVÁNÍ PRO KAŽDÝ DRUH, CESTA A ZPŮSOB PODÁNÍ**

### **Dávkování:**

U mláďat se doporučuje odčervovat od 3. do 12. týdne stáří jednorázově v intervalu 3 týdnů a pak pravidelně každé 3 měsíce.

### **Štěňata, malá plemena psů a kočky:**

- 1 tableta 0,175 g na 0,5 - 2 kg ž.hm.
- 2 tablety 0,175 g na 2 - 5 kg ž.hm.

**Způsob podání** - perorálně.

### **POKYNY PRO SPRÁVNÉ PODÁNÍ**

Tablety je možno podávat samostatně nebo zabalené do kousku krmiva. Dávka se podává jednorázově. Nepodávat současně s mléčnou potravou.

Šelmám (kočkovité, psovitě) v zoologických zahradách, cirkusech apod. se doporučuje smíchat rozdrcené tablety dle váhy šelmy do masové koule a ty rozložit ve voliéře dle počtu zvířat před ranním krmením. Předcházejte poddávkování z důvodu nesprávného určení živé hmotnosti či nesprávným podáním léku.

### **ZVLÁŠTNÍ OPATŘENÍ PRO UCHOVÁVÁNÍ**

Uchovávat mimo dosah dětí. Uchovávejte při teplotě do 25 °C. Uchovávejte v suchu. Chraňte před světlem. Nepoužívejte po uplynutí doby použitelnosti uvedené na obalu a blistru



# CANIVERM forte tablety

Antiparazitikum proti oblým a plochým červům

## OBSAH LÉČIVÝCH A OSTATNÍCH LÁTEK

Caniverm jsou světle žluté tablety o hmotnosti 0,7 g, které obsahují:

**Fenbendazolium** 150 mg

**Pyranteli embonas** 144 mg

**Praziquantelum** 50 mg

## INDIKACE

Onemocnění způsobená škrkavkami a tasemnicemi psů, koček, kočkovitých a psovitých šelem. (*Toxocara canis*, *Toxocara cati*, *Toxascaris leonina*, *Uncinaria stenocephala*, *Ancylostoma caninum*, *Trichuris vulpis*, *Echinococcus granulosus*, *Echinococcus multilocularis*, *Dipylidium caninum*, *Taenia spp.*, *Multiceps multiceps*, *Mesocestoides spp.*).

## DÁVKOVÁNÍ PRO KAŽDÝ DRUH, CESTA A ZPŮSOB PODÁNÍ

### Dávkování:

U mláďat se doporučuje odčervovat od 3. do 12. týdne stáří jednorázově v intervalu 3 týdnů a pak pravidelně každé 3 měsíce.

### Štěňata, malá plemena psů a kočky:

- 1/2 tablety 0,7 g na 2 - 5 kg ž.hm.

### Střední plemena psů:

- 1 tableta 0,7 g na 5 - 10 kg ž.hm.

### Velká plemena psů a velké šelmy:

- 1 tableta 0,7 g na počatých 10 kg ž.hm.

**Způsob podání** - perorálně.

## POKYNY PRO SPRÁVNÉ PODÁNÍ

Tablety je možno podávat samostatně nebo zabalené do kousku krmiva. Dávka se podává jednorázově. Nepodávat současně s mléčnou potravou.

Šelmám (kočkovité, psovitě) v zoologických zahradách, cirkusech apod. se doporučuje smíchat rozdrcené tablety dle váhy šelmy do masové koule a ty rozložit ve voliére dle počtu zvířat před ranním krmením. Předcházejte poddávkování z důvodu nesprávného určení živé hmotnosti či nesprávným podáním léku.

## ZVLÁŠTNÍ OPATŘENÍ PRO UCHOVÁVÁNÍ

Uchovávat mimo dosah dětí. Uchovávejte při teplotě do 25 °C. Uchovávejte v suchu. Chraňte před světlem. Nepoužívejte po uplynutí doby použitelnosti uvedené na obalu a blistru.



**Bioveta, a. s.**  
Komenského 212  
683 23 Ivanovice na Hané  
Czech Republic  
tel.: +420 517 318 638  
e-mail: obchod@bioveta.cz  
www.bioveta.cz



**bioveta**



**WE**respect**ANIMALS**

VETERINARY MEDICAMENTS PRODUCER