

Bioveta NEWS

Informační zpravodaj akciové společnosti Bioveta určený pro veterinární lékaře

3/2022

HORSE ACTIVE BOOST



**INOVOVANÝ PŘÍPRAVEK S UNIKÁTNÍM SLOŽENÍM
PRO ZVÝŠENÍ VÝKONNOSTI A RYCHLEJŠÍ REGENERACI KONÍ**

navíc obsahuje:

melifeed®

Antioxidant nové generace,
lyofilizovaný extrakt z melounů

alkosel®

Přírodní zdroj selenu

4

HORSE ACTIVE BOOST

Doplňkové krmivo s unikátním složením pro zvýšení výkonnosti a rychlejší regeneraci koní

HORSE ACTIVE BOOST
Doplňkové krmivo pro zvýšení výkonnosti a rychlejší regeneraci koní

metazeed® **alkosel®**

Antioxidant nové generace, lyofilizovaný extrakt z melisou
Přirozený zdroj selenu

Přípravek poskytuje koním společnou dodávku železa, manganu a vitamínů důležitých pro jejich zdraví, výkonnost a správnou funkci životně důležitých orgánů. Vyráběn přírodním způsobem, eliminuje a vitamíny zajišťují rychlou stabilizaci fyzického stavu, efektivní nastartování regenerace a rychlý návrat k plné výkonnosti

akce **4+1**
Deportovaná cena balení 20 g je 210 Kč za kus
cena aplikátoru v akci 412 Kč za 168 Kč

8

Základní parametry mléka a jejich proměna v čase

Základní parametry mléka a jejich proměna v čase

Základní parametry mléka se mění v průběhu času. V tomto článku se zaměříme na změny v obsahu tuků, bílkovin a sacharidů v mléce během doby skladování. Změny jsou ovlivněny mnoha faktory, včetně teploty, pH a přítomnosti mikroorganismů. Grafy ukazují, jak se tyto parametry mění v průběhu času, což je důležité pro pochopení kvality mléka a jeho vhodnosti pro různé účely.

10

Selektivní zaprahování dojníc ... aneb jak to vidí praktik!

Selektivní zaprahování dojníc ... aneb jak to vidí praktik!

V tomto článku se zaměříme na praktické aspekty selektivního zaprahování dojníc. Praktici se setkávají s různými výzvami, jako je identifikace vhodných dojnic, výběr vhodných technik a sledování výsledků. Tento článek poskytuje pohled z praxe a nabízí tipy, jak tyto problémy efektivně řešit.

Selektivní zaprahování dojnic ... aneb jak to vidí praktik!

12

Selektivní zaprahování – postřehy z terénu

Selektivní zaprahování – postřehy z terénu

Tento článek obsahuje praktické zkušenosti z terénu týkající se selektivního zaprahování dojnic. Autor sdílí své poznatky o tom, jak různé faktory, jako je stav dojnic, podmínky prostředí a dostupnost zdrojů, ovlivňují úspěšnost tohoto postupu. Článek poskytuje cenné informace pro farmáře a praktiky.

18

Problematika biofilmu u pacientů s chronickou nebo rekurentní otitidou

Problematika biofilmu u pacientů s chronickou nebo rekurentní otitidou

Bioplyny představují významnou překážku při léčbě chronických nebo rekurentních otitid. Tento článek se zabývá mechanismy tvorby biofilmů, jejich odolností vůči antibiotikům a možnostmi jejich odstranění. Autor poskytuje podrobné informace o diagnostice a léčbě těchto komplikací.

22

Rizika tetanu u psa a kočky

Rizika tetanu u psa a kočky

Tetanus je závažná infekční nemoc, která může postihnout jak psy, tak kočky. Tento článek se zaměřuje na rizikové faktory, příznaky a možnosti prevence této nemoci. Autor poskytuje důležité informace o tom, jak chránit své domácí mazlíčky před touto nebezpečnou chorobou.

27

Pozvánky

Posezení ve Vinařství Lahofer
17. - 18. 9. 2022

Vážení přátelé, vítáme vás na našem posezení ve Vinařství Lahofer. Přijďte se podívat na naše nové vinné sklepy a ochutnat naše kvalitní vína. Bude to skvělá příležitost se seznámit s našimi výrobky a strávit příjemný čas v příjemném prostředí.

- hon v bažantnici Albertovec
- Posezení ve Vinařství Lahofer

Vážená paní doktorko, vážený pane doktore,

už to vypadalo, že máme za sebou frustraci z covidových opatření a vrátíme se tak ke standardnímu životu jako před covidem. Bohužel válečný konflikt Ruska s Ukrajinou velmi rychle vyléčil národ od covidu a začali jsme pro změnu bojovat s nepřítelem ekonomickým. O to více si zaslouží ocenění všichni, kteří se zapojili do humanitární i ekonomické pomoci Ukrajině.

Mezi prvními, kteří nabídli pomoc, byla i Bioveta, která v koordinaci s ČAVLMZ a KVL poskytla bezplatně klíčové produkty ze svého portfolia veterinárním velkoobchodům. Veterinární distributoři se pak postarali o to, aby se vakcíny a léčiva dostaly k těm, co tuto pomoc nejvíce potřebovali. Těto solidární aktivitě jsme věnovali i jeden z příspěvků v tomto čísle.

Na VETfairu v Hradci Králové jsme úspěšně uvedli novinku Intramar Seal, který se stal vhodným doplňkem našeho intramamárního portfolia. Správné načasování potvrzuje i fakt, že selektivní zaprahování je plně v souladu s novou antibiotickou politikou EU. Těto problematice jsme se věnovali v rámci odborných příspěvků a referencí od specialistů z terénu.

Jedním z důkazů, že se Bioveta snaží neustále inovovat své produktové portfolio, je novinka pro všechny koňáky – Horse Active Boost. O vývoji přípravku, účinnosti a unikátním složení přinášíme rozhovor a články v rámci letního vydání Bioveta News.

Nesmíme zapomenout ani na praxe pro malá zvířata, kde po králičím „speciálu“ Bioveta News přicházíme s tématem o otitidách, které jsou takovým každoročním letním evergreenem. Věříme, že oceníte nejen odborné příspěvky na toto stále aktuální téma, ale i atraktivní nabídku a praktické poznatky, které jsme pro Vás připravili.



Vážíme si Vaší loajality, a proto jsme pro Vás přichystali v rámci Partnerského programu společnosti Bioveta pozvánku na návštěvu vinařství a pro milovníky myslivosti tradiční hon.

Na základě přání řady z Vás jsme se letos rozhodli pro vinařství Lahofer u Znojma, které Vás uchvátí nevšední architekturou, kvalitou vín a pro zájemce řízenou degustací. Věříme, že využijete ubytování ve Znojmě k návštěvě pamětihodností této historické perly jižní Moravy.

Uděláme maximum proto, aby Bioveta byla důstojným partnerem veterinárních lékařů i v této ekonomicky složité době. Už na podzim Vám představíme další novinky, které obohatí naše široké portfolio veterinárních přípravků. To už ale bude předmětem dalšího vydání Bioveta News, které plánujeme na září.

Tak se nechte překvapit!

MVDr. Martin Vodinský
Marketingový manažer, Bioveta, a. s.

HORSE

ACTIVE BOOST

NOVINKA



NEOBSAHUJE
DOPINGOVÉ LÁTKY



HORSE ACTIVE BOOST

Doplňkové krmivo pro zvýšení výkonnosti a rychlejší regeneraci koní

UNIKÁTNÍ SLOŽENÍ – NAVÍC OBSAHUJE:

melfeed®

Antioxidant nové generace,
lyofilizovaný extrakt z melounů

alkosel®

Přírodní zdroj
selenu

Přípravek poskytuje koním spolehlivou dodávku živin, minerálů a vitamínů důležitých pro jejich zdraví, výkonnost a správnou funkci životně důležitých orgánů. Vyvážený přísun výživných látek, elektrolytů a vitamínů zajišťuje rychlou stabilizaci fyzického stavu, efektivní nastartování regenerace a rychlý návrat k plné výkonnosti



akce

4+1

Doporučená cena balení 20 g je 210 Kč bez DPH,
cena aplikátoru v akci 4+1 je 168 Kč bez DPH

AKCE PLATÍ od 1. 7. do 31. 8. 2022

Jak se rodí unikátní přípravek pro koně

HORSE ACTIVE BOOST

O tom, jak vzniká nový výrobek v rámci Bioveta portfolia pro koně, jsem si povídal s PharmDr. Zdeňkem Osičkou, výzkumným manažerem v sekci VIFP:

Trh booster past na českém trhu je poměrně široký. Mají obdobné složení a liší se v doporučeném dávkování. Chtěli jsme jít dále a nabídnout zákazníkům něco navíc. Po pečlivé analýze trhu a zpětné vazbě od zákazníků jsme se zaměřili na dva klíčové faktory v inovaci produktu. Prvním byla rychlá regenerace koní po zátěži a druhým maximální využití výkonnostního potenciálu koní při snížení negativního vlivu oxidačního stresu na zvíře.

To byl náš hlavní cíl, jak stávající Energy Booster inovovat. Vzali jsme si katalog různých přírodních produktů a doplňků, které se teď používají a jsou takřka jiné. Zvažovali jsme koenzym Q10, selenomethionin, Pepto Pro (hydrolyzovaný kasein na regeneraci svalů po výkonu), lecitin, popř. Powergrape. V případě posledního se jedná o extrakt ze semínek révy vinné, antioxidant propagovaný jako přírodní Energy booster. Pak jsem našel odborné články o efektu superoxid dismutasy (SOD) přímo u koní, které naznačují příznivý efekt pro rychlejší regeneraci po zátěži (tréninku). Zmíněné efekty souvisí s působením SOD jako antioxidantu.

SOD se mi nedařilo relativně dlouho sehnat, ale nakonec po složitém celosvětovém monitoringu se mi podařilo oslovit kanadskou firmu Lallemand, která je světovým lídrem ve vývoji, výrobě a marketingu kvasinek, bakterií a speciálních složek.

Ta vyrábí extrakt bohatý na SOD licencovaný pro použití do krmiv u širokého spektra zvířat včetně koní. Pokud si představíte kaskádu biochemických dějů účastnících se detoxikace volných radikálů (pro zmírnění oxidačního stresu) v organismu a jejich klíčové enzymy, pak k SOD neodmyslitelně patří selen coby kofaktor glutathion peroxidasy. Podávání obou látek má synergický efekt a zmíněná firma ho též nabízí ve svém portfoliu jako inaktivované kvasinky obohacené selenem. Do této dvojice už chybí jen třetí významný antioxidant, a to vitamín E, a ten už pasta obsahuje. Zmíněný enzym používá i konkurence, která publikovala též bibliografický přehled o redukcí oxidačního stresu u koní užívajících SOD po zátěži. Nakonec jsme se rozhodli inovovat novou pastu o speciality Alkosel® a Melofeed® od společnosti Lallemand.

Proč Alkosel a Melofeed?

Pro ALKOSEL a MELOFEED jsem se rozhodl mimo jiné i proto, že právě tyto doplňky krmiv jsou schváleny krmivářskými autoritami pro široké spektrum zvířat a jsou dostupné i vědecké články o jejich možném příznivém účinku na zdraví přímo u koní, což jsem u ostatních uvažovaných produktů postrádal.

ALKOSEL jsem též vybral i proto, že se jedná se o specificky inaktivované celé buňky kvasinek – *Saccharomyces cerevisiae* NCYC R397 s vysokým podílem organického selenu (min. 98 %). Díky své vysoké biologické dostupnosti přípravek optimalizuje hladinu selenu u zvířat, což pomáhá realizovat jejich plný růst a produkční potenciál.

Jak funguje?

Selen je v ALKOSELu díky kvasinkám inkorporován do základních aminokyselin, hlavně do methioninu a cysteinu; v menší míře



PharmDr. Zdeněk Osička

se zde vyskytuje i ve své anorganické formě jako seleničitan. Anorganický selen se vstřebává pasivně z tenkého střeva, kdežto selen vázaný na methionin či cystein využívá transportní mechanismy pro tyto aminokyseliny a do buněk se dostává zároveň s nimi. Je tak využito několik forem transportu selenu do organismu. Výhodou selenu navázaného na aminokyseliny je, že pro tělo je lépe využitelný a může být ihned utilizován pro syntézu selenoproteinů, a je i pomaleji vylučován. Selen ve své anorganické formě je extenzivně vychytáván ledvinami a většina se ho rychle vyloučí močí. Dá se tedy říci, že organické formy selenu obsažené v ALKOSELu z 98 % mají vyšší biodostupnost.

A co Melofeed?

MELOFEED pomáhá modulovat oxidační stres po zátěži nebo stresových situacích zvířete (transport, vakcinace atd.), synergickým působením selenu a vitamínu E. Lyofilizovaný extrakt z vybraného druhu melounu opatřený speciálním potahem z mastných kyselin zaručuje jeho ochranu před kyselým působením žaludku a optimalizuje jeho transport do tenkého střeva, odkud se vstřebává. Dávka je 0,2 mg/1 balení.

Co dalšího dělá z novinky Horse Active Boost špičku ve své kategorii?

Samozřejmě unikátní kombinace živin, minerálů, vitamínů a antioxidantů.

Kdy se mohou zákazníci Biovety těšit na tuto novinku?

První šarži jsme na trh v České republice dodali v druhé polovině června, takže nyní by již novinka měla být v nabídce všech distributorů.

Děkuji za rozhovor.

MVDr. Martin Vodinský,
marketingový manažer Bioveta, a. s.

„Mám vyzkoušené,
že HORSE ACTIVE BOOST
dodá mým koním energii
pro závodění, a také jejich
regenerace probíhá viditelně
rychleji“

Lucie Kumarová,
kůň Concantus, stáj Bioveta



Věku navzdory díky přípravkům z Biovety

Lucie Kumarová, reprezentantka stáje Bioveta, se s námi podělila o své zkušenosti s parkurovým skákáním se svým dnes již devatenáctiletým holštýnským valchem jménem Concantus. I přes jeho vysoký věk se těší velmi dobrému zdraví a stále se aktivně účastní mezinárodních skokových závodů.

„S koněm pracuji od roku 2016, a už když jsem ho poprvé zahlédla v boxu, tak se mi moc líbil. Zaujal mě svou mazlivou povahou a byla jsem z něho unesená. Velmi si užívá svůj čas ve výběhu. Často je docela náročné ho z výběhu vůbec dovést do boxu a začít ho připravovat na práci. Také si moc pochutnává na banánech, což není u koní obvyklé. Před vstupem do kolbiště bývá někdy lehce nervózní, ale jinak je to pohodový parťák.

Společně jsme objížďeli závody Českého skokového poháru, kde jsem s ním nasbírala hodně úspěchů. Nejprve v seriálu Czech Junior Cup, který jsme v roce 2017 dokonce ovládli a zvítězili jsme v závěrečném finále. Velmi úspěšné pro nás bylo také finále CSI v Olomouci v roce 2019, kde jsme obsadili skvělé páté místo na parkuru vysokém 140 centimetrů v rámci kategorie jezdců do pětadvaceti let. Z posledních úspěchů bych zmínila ten v roce 2021, kdy jsme společně obsadili 4 místo v Grand Prix Jana Kutěje v Olomouci, a dva letošní: ve finále CSI v Budapešti jsme skončili v silné konkurenci na 11. místě a nedávno jsme obsadili 7. místo ve finále světového poháru CSI v Olomouci,“ říká Lucie Kumarová.

Concantus má již devatenáct let, což je pro úspěšného parkúrového koně úctyhodný věk. Jaký je jeho program mezi jednotlivými závody?

Jelikož už je to starší kůň, tak jeho režim přípravy je už o něco lehčí. Každý den chodí do výběhu, kde tráví hodně času, a následně s ním asi čtyřikrát týdně pracuji na jízdárně. Zbylé dny hodně chodí na lonž a také velmi často zařazujeme práci v terénu. Jde o mimořádného koně a vypadá to, že ani letošní sezóna nebude jeho poslední. Do důchodu se mu očividně ještě vůbec nechce a skákání ho stále baví.

Čím koně udržujete v tak skvělé kondici, že je schopný konkurovat v závodech CSI i nejlepším koním?

Concantus je v péči MVDr. Pavla Havelky, kterému patří velký dík, a také mu pochopitelně pomáhají přípravky z Biovety.



Kromě „běžné“ vakcinace bych vyzvedla přípravky Fresh Horse, díky kterému se koni lépe dýchá, Black Horse repellent, Hyaluronan, který aplikujeme 2x ročně, přípravky Equimoxin, Equiverm a Equistrong na odčervení, Vitaplastin a Energy Booster, který nyní nahradil právě Horse Active Boost.

Jaké jsou Vaše plány v probíhající sezóně, trénujete si již Concantova nástupce?

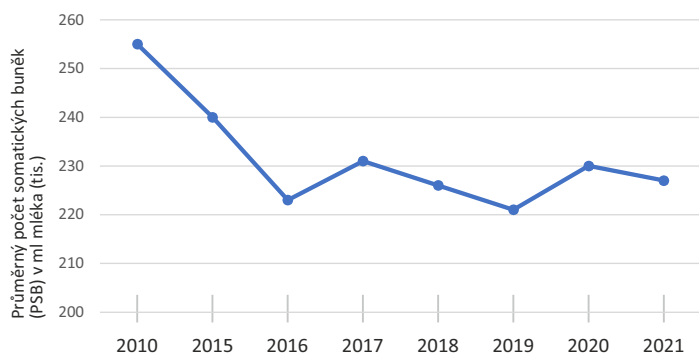
Začala bych od konce – ano, kromě Concanta s sebou vozíme po závodech i druhého koně, osmiletého Niala, který se zatím má co učit, ale vidíme v něm velký potenciál a zlepšuje se závod od závodu. A plány? Za týden odjíždíme na skokový pohár do Olomouce, pak následuje Opava a další závody ČSP, a pokud se zadaří, chtěla bych se kvalifikovat i na Mistrovství republiky v parkúrovém skákání do Martinic.

Děkuji za rozhovor a přeji Vám hodně sportovních úspěchů a pevně zdraví jak Vám, tak koním.

Základní parametry mléka a jejich proměna v čase

Za posledních 11 let se v České republice snížil počet somatických buněk v 1 ml mléka z 255 tis. na současných cca 227 tis. Nízký počet somatických buněk je znakem výborného zdravotního stavu dojnic, a především jejich mléčné žlázy.

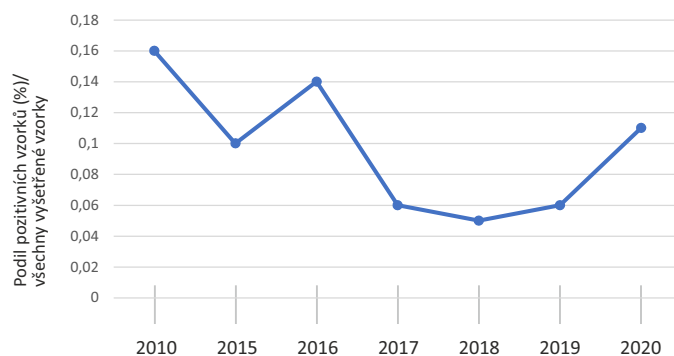
Graf č. 1 Vývoj počtu somatických buněk (PSB) v čase



Počet somatických buněk (PSB) je jeden z hlavních ukazatelů jakosti syrového kravského mléka. Hodnota „počet somatických buněk $\leq 220\ 000$ v 1 ml mléka“ pak byla v rámci notifikačního procesu Evropskou komisí uznána jako hodnota, která je výrazně lepší, než je požadavek norem. Nadstandardní jakost mléka je posuzována z hlediska nastavení limitů v rámci evropské legislativy, která stanovuje maximální počet somatických buněk na $\leq 400\ 000$ v 1 ml mléka. Vzhledem k dosahované výši parametru somatických buněk např. v Rakousku či Německu – i podle plemen – lze konstatovat, že stanovená a dosahovaná hodnota počtu somatických buněk v rámci tohoto dotačního programu je ukazatelem nadstandardní jakosti mléka v ČR. V Bavorsku je pro super třídu jakosti mléka stanoven limit $300\ 000$ somatických buněk na 1 ml mléka, pro I. tř. jakosti $400\ 000$ v 1 ml mléka. Na druhou stranu si musíme uvědomit, že v Německu a Rakousku jsou chovy s menším počtem zvířat, kde se PSB optimalizuje hůře než ve velkochovech, které jsou typické pro Českou republiku.

Dalšími ukazateli, které se každoročně sledují, jsou inhibiční látky v mléce. Přítomnost reziduí inhibičních látek (RIL) v mléce, jako jsou antibiotika nebo další chemoterapeutika, znamená riziko pro spotřebitele. Výše rizika je závislá na typu RIL i na jejich koncentraci v mléce. Inhibiční látky mají rovněž negativní dopad pro zpracování mléka na mléčné výrobky.

Graf č. 2 Podíl pozitivních vzorků na RIL (%) v čase



V tabulce dále je pak uveden výskyt jednotlivých patogenů mléčné žlázy v ČR. Z tabulky je patrné, že nejčastějšími patogeny jsou: *Staphylococcus aureus*, *Streptococcus uberis* a *Escherichia coli*. Naopak klesá incidence *Streptococcus agalactiae* a *Streptococcus dysgalactiae*.



Tabulka: Počty a procentuální zastoupení vybraných patogenů způsobujících mastitidy v chovech skotu (r. 2021)

Patogen	Počet kmenů	%
<i>Staphylococcus aureus</i>	118	17,3
<i>Streptococcus agalactiae</i>	6	0,9
<i>Streptococcus dysgalactiae</i>	60	8,8
<i>Streptococcus uberis</i>	338	49,6
<i>Escherichia coli</i>	102	15,0
<i>Klebsiella pneumoniae</i>	35	5,1
<i>Klebsiella oxytoca</i>	21	3,1
<i>Klebsiella variicola</i>	1	0,1
<i>Raoultella</i> spp.	1	0,1

Z tabulky dále vyplývá, že *Streptococcus uberis* je nejčastěji izolovaným patogenem mléčné žlázy, který způsobuje klinické akutní a opakující se subklinické mastitidy, vedoucí k velkým ekonomickým ztrátám. *Streptococcus uberis* je velmi problémový infekční agens, které má několik mechanismů, jak se vyhnout imunitním obranným reakcím mléčné žlázy a také účinku antibiotik. Ačkoliv ho řadíme mezi patogeny environmentální, některé kmeny vykazují různou míru kontagiozity. V průběhu let 2019-2020 bylo v ČR testováno 123 izolátů z klinických a subklinických mastitid v rámci 72 chovů dojníc. Zjišťovala se citlivost ke čtrnácti obvyklým antimikrobikům. *S. uberis* vykazoval rezistenci zejména k tetracyklinu (65 %), klindamycinu (36 %) a streptomycinu (35 %). Pouze jednotlivé izoláty byly rezistentní k pirlimycinu, erythromycinu a rifampicinu. Vysoké procento intermediárně

citlivých izolátů bylo zaznamenáno u ampicilinu (59 %) a penicilinu (17 %), zvýšené procento u rifampicinu (8 %). **Všechny kmeny *S. uberis* byly citlivé k amoxicilinu s kyselinou klavulanovou, cefalexinu, cefquinomu a trimethoprim-sulfamethoxazolu.** Avšak jen 26 % izolátů bylo citlivých ke všem testovaným antimikrobikům a 28,5 % izolátů bylo multi-rezistentních. Výsledky dané studie podávají přehled o citlivosti izolátů *S. uberis*, které se vyskytují v českých chovech dojeného skotu, a mají pomoci veterinárním lékařům v rozhodování o vhodné antibiotické léčbě intramamárních infekcí způsobených tímto patogenem.

Úspěšnost léčby je zásadní pro tlumení infekce *Streptococcus uberis* a snižování rezistence na více antimikrobních látek. Tento fakt potvrzuje i národní program sledování rezistencí k antimikrobikům za rok 2021, viz graf č. 3 níže.

Na základě výše uvedených informací vyplývá, že situace v České republice se neustále zlepšuje v parametrech bezpečnosti a kvality mléka. Tato tendence bude zcela jistě pod tlakem spotřebitelů nadále pokračovat i v budoucnu díky novým technologiím, diagnostickým možnostem a efektivní léčbě mastitid.

V tomto ohledu Bioveta plně reflektuje aktuální trendy. Na trhu v České republice má již dnes společnost zaregistrované široké portfolio antimastitidních přípravků, které bude v dohledné době obohaceno o specialitu s obsahem cefalosporinu I. generace pro laktující krávy v souladu s novými požadavky antibiotické politiky EU.

Zdroj: Národní program sledování rezistencí k antimikrobikům u veterinárně významných patogenů za rok 2021 ● Výsledky kvality mléka nakupovaného v roce 2020 (podle analýz bazénových vzorků), LRM Buštěhrad (ČMSCH, a.s., Lidická 334, 273 43 Buštěhrad) ● Zouharová M., Nedbalcová K., Bzdil J., Matiašková K., Masaříková M., Sláma P. Rezistence k antimikrobikům u *Streptococcus uberis* izolovaných z mastitid v chovech dojníc v ČR v letech 2019–2020. Resistance to antimicrobials in *Streptococcus uberis* isolated from mastitis in dairy breeds in the Czech Republic in 2019–2020. Veterinářství 2020;70(10):604-609.

Široké spektrum LC přípravků od Biovety pro efektivní řešení nej-důležitějších patogenů mléčné žlázy



balení 20 × 10 ml: 1204 Kč

balení 24 × 10 ml: 1666 Kč



balení: 24 × 4 g: 1400 Kč



Selektivní zaprahování dojnic ... aneb jak to vidí praktik!

Stání na sucho je perioda v životě krávy, kdy v mléčné žláze není produkováno mléko. Jde o období zpravidla dvou měsíců, které je zakončené porodem. Tehdy probíhá regenerace mléčné žlázy, je dokončován vývoj telete v děloze a organismus se připravuje na nadcházející laktaci. Její **bezproblémový průběh, zachování užitkovosti a reprodukce úzce souvisí s optimálním nastavením dry-off protokolu na úrovni farmy.**

Součástí protokolu zaprahování dojnic se v posledních desetiletích standardně stala intramamární aplikace antibiotik (ATB) s dlouhodobým účinkem (např. INTRAMAR DRY COW, Bioveta). Tato praxe vznikla souběžným působením více faktorů. Objevily se studie dokazující průnik bakterií a počátek mastitid v předporodním období. Stáda se v souladu s požadavky na růst rentability zvěšovala a narůstala dojivost, což mělo negativní dopad na odolnost krav. Stoupal rovněž tlak kontagiózních i environmentálních původců zánětu mléčné žlázy. Současně se zvyšovala dostupnost širokého spektra antibiotik. Teprve **nárůst varovných signálů** jako přenos reziduí antibiotik do lidské výživy a konfrontace medicíny s multi-rezistentními mikroorganismy si **vynutil změnu stávajícího přístupu** a legislativu omezující použití antimikrobiálních látek (AML) ve veterinární praxi.

Selektivní zaprahování krav odráží moderní přístup k dry-off periodě laktačního cyklu krav, který vychází vstříc potřebám individuálního přístupu k dojnici a současně umožňuje nastavení standardizovaných postupů ve stádě. Vysokoprodukční krávy jsme nuceni zasušovat s určitým množstvím zbytkového mléka ve vemeni. Výhodou je v tomto případě použití interní zátky – sealantu (např. INTRAMAR SEAL, Bioveta). Základní tezí pro vynechání ATB je, že zdravá kráva má lepší start do následující laktace, pokud se ve stání na sucho zachová přirozené prostředí v mléčné žláze. Tím se miní lépe bez AML než s nimi. Benefitem je přirozená reakce buněčného imunitního systému reagujícího na průniky toxigenních bakterií přes strukový kanálek mléčné žlázy v kritickém období před a po porodu. To přináší snížení počtu a závažnosti raných kolimastitid. Dále dochází k úspoře nákladů za dry-off aplikovaná antibiotika a za léčbu části toxigenních zánětů mléčné žlázy. Důležité je i splnění legislativních požadavků na správnou praxi použití AML. Pozitivní výsledek bakteriologického vyšetření nám při znalosti druhu patogena a

citlivosti k AML umožní výběr dle kategorizace EMA (European Medicines Agency), ideálně použijeme cíleně DC preparát s obsahem jedné antimikrobiální látky z nejdostupnější kategorie D (např. INTRAMAR DRY COW, Bioveta), případně i z kategorie C.

Podmínkou zavedení protokolu selektivního zaprahování dojnic je kvalifikovaný rozbor a individuální zpracování na úrovni farmy. Je nutné přihlídnout k typu chovaného skotu, k užitkovosti stáda, k dostupnosti a úrovni zpracování dat telemetrie a k úrovni kvality výživy, zoohygieny a managementu. **Například farma na špičkové úrovni s průměrnou hodnotou somatických buněk (SB) z kontrol užitkovosti (KU) za poslední rok do 150 tis. SB/ml si může dovolit uvažovat i o zaprahování zcela bez antibiotik** po splnění jednoduchého kritéria, což je za poslední tři měsíce před zaprahnutím úroveň SB do 100 tis. a v den zaprahnutí je Mastitis test NK negativní. U farmy s průměrem SB z KU do 250 tis. se dá předpokládat výskyt některého z patogenů mléčné žlázy, který může být přítomen v subklinické formě. Zde je podmínkou úspěšného selektivního zaprahování kromě vyhovujícího počtu SB za poslední tři měsíce taky bakteriologické vyšetření každé krávy. **V případě použití faremní kultivace (FDG) je nutné provést standardizované zavedení této metody** zahrnující depistáž spektra původců mastitid pomocí PCR setu, confirmaci výsledků z testů FDG využitím principů hmotnostní spektrometrie „MALDI-TOF“ a stanovení citlivosti jednotlivých patogenů k AML včetně kontroly účinnosti IN VIVO. Přínosem je důsledná evidence nálezů FDG, funkčních protokolů terapie a reinfekcí po porodu.

SELEKTIVNÍ ZAPRAHOVÁNÍ NENÍ PRO KAŽDÉHO! Pokud management farmy ve stádě dlouhodobě řeší bez pozitivní odezvy některé základní zdravotní problémy, dá se očekávat, že ke zlepšení situace a úspoře nákladů nedojde, naopak hrozí, že problémy ještě narostou.

Limitujícím faktorem je například celoročně nadprůměrný počet toxigenních mastitid po porodu, kde nejpravděpodobnějším příčinou je nedostatečná hygiena nebo špatné ustájení v suchostojném období, případně v důsledku chybné výživy vysoký body condition score krav (BCS) před porodem.

Vysoce rizikový faktor je i vysoký průměrný počet somatických buněk z měsíčního měření kontroly užitkovosti. Úroveň nad

350 tisíc SB obvykle značí dlouhodobě neřešený problém. Může jít o nízkou úroveň zoohygieny, nevyhovující ustájení nebo o špatně seřízenou dojírnu. Dobrým ukazatelem je bakteriologické vyšetření zaprahovaných krav. **Pokud má víc než 30 % zaprahovaných krav mléko bakteriologicky pozitivní, infekční tlak ve stádě je vysoký a selektované zaprahování pravděpodobně nepřinese očekávaná pozitiva.**

Zásadní problém daný výskytem skrytých bacilonosiček budou mít chovy, které se nevypořádaly s kontagiózními původci mastitid, v našich podmínkách hlavně s bakterií *Staphylococcus aureus*. Řešením je realizace profesionálně zpracovaného ozdravovacího programu pro konkrétní farmu, který musí pokrýt všechny možnosti šíření infekce ve stádě. Od depistáže a terapie akutních a chronických mastitid přes subklinické mastitidy až k záležitostem typu správného nastavení dojírny, protokolu dojení, výživy telat a úrovně zoohygieny.

V neposlední řadě je nutné zmínit i potřebu správné praxe aplikace intramamárních preparátů. Selektivní zaprahování ve většině případů předpokládá aplikaci sealantu, tj. strukové zátky, která mechanicky zabrání průniku mikroorganismů do mléčné žlázy. **Sealant neobsahuje antibiotikum, proto pokud intramamární aplikace není přísně sterilní, může vést k zavlečení environmentálních bakterií do vemene a následným závažným zdravotním komplikacím včetně úhynu.**

Obecná pravidla správného postupu aplikace sealantu:

1. začíná po posledním dojení aplikací dezinfekce (ubrousek systémem 1 na 1, odzadu dopředu).
2. během působení dezinfekce připravíme intramamární aplikátor (nenahřívát ve vodě, sundat kryt, nedotýkat se hrotu).
3. při dobrém osvětlení (čelovka) přesně do kanálku zasuneme hrot sealantu
4. při aplikaci držíme prsty bázi struku (zátka má vyplnit prostor pod prsty včetně kanálku).
5. pokud používáme sealant spolu s DC ATB, nejdříve podáme antibiotikum, které se vytlačí strukem nahoru do čtvrti, následuje krátká masáž a až poté výše popsaným způsobem aplikujeme sealant.

Všechny výše uvedené aspekty promítnuté na úroveň jednotlivé dojnice znamenají v několikadenním předstihu před plánovaným zaprahnutím vyhodnotit dostupné informace, tj. počet somatických buněk, pokles nádoje a výsledek bakteriologického vyšetření. Do jisté míry obecně platí, že problémy se zaváděním selektivního zaprahování může očekávat každý, kdo nemá odpovídající technické prostředky či neumí pracovat s daty telemetrie. **Bakteriologické vyšetření se provádí u všech zaprahovaných dojnic, přičemž z důvodu prostoru pro eventuální terapii se mléko odebírá 3–5 dnů před plánovaným zaprahováním.** Cílem je zachycení bacilonosiček a záchyt subklinických mastitid. Výhodou je rutinní zvládnutí některého typu faremní diagnostiky umožňujícího vyšetření na úroveň druhu patogena. Výsledek je znám do 24 hodin. Odeslání vzorku mléka do laboratoře je uživatelsky jednodušší, má standardizovanou metodiku, na druhé straně trvá déle a je dražší.

Selektivní zaprahování se v současné době provádí a přináší již delší dobu nezanedbatelný ekonomický benefit na mnoha českých farmách. Jde o farmy s progresivně uvažujícím managementem, kde by tato metoda našla uplatnění i bez legislativního tlaku EU, potažmo státu. Nicméně je vytyčena „deadline“ společně s posunem ke striktní povinnosti zavést tyto metody na každém podniku s chovem dojnic, budeme se muset k tomu společně s farmáři postavit čelem. Dle mého názoru čím dříve, tím lépe, protože příprava funkčního systému a případné ozdravování stád od patogenů mléčné žlázy potřebují svůj čas.



MVDr. Miroslav Věříš
 Slavětín nad Metují 18, 54901
 Tel.: 603 218 079
 E-mail: m.veris@tiscali.cz

DOPORUČENÉ ŘEŠENÍ SELEKTIVNÍHO ZAPRAHOVÁNÍ DOJNIC S PŘÍPRAVKY BIOVETA, a. s.

Počet SB poslední tři KU + v den zaprahnutí	Denní nádoj při zaprahnutí	Bakteriologické vyšetření na bakteriální patogeny (FDG nebo laboratoř)	POUŽITÝ PŘÍPRAVEK
< 150 tis.	< 35 litrů	negativní	INTRAMAR SEAL *
< 150 tis.	> 35 litrů	negativní	INTRAMAR DRY COW + INTRAMAR SEAL
< 150 tis. **	nerozhoduje	pozitivní	INTRAMAR DRY COW + INTRAMAR SEAL
> 150 tis. ***	nerozhoduje	pozitivní	INTRAMAR DRY COW + INTRAMAR SEAL
Pozn.: Hodnota se nastavuje pro každou farmu individuálně v rozmezí 100–200 tis. SB/ml			

* Při aplikaci do vemene pouze přípravku bez AML (sealant) je nezbytné provést vždy fyzicky nebo z telemetrických dat kontrolu dojnice 1. a 2. dne po aplikaci, aby bylo možné předejít případnému rozvoji systémové perakutní mastitidy z důvodů nesterilního podání přípravku.

** dojnice, které mají vynikající parametry PSB (< 150 tis.), ale infekci ve vemeni (zpravidla tzv. subklinická infekční mastitida)

***dojnice, které mají horší parametry PSB (> 150 tis.), což je signál, že budou vysoce pravděpodobně infikované, což se potvrdí následnou pozitivní kultivací na patogeny

Selektivní zaprahování – postřehy z terénu

Problematika selektivního zaprahování po implementaci nařízení Evropské komise a doporučení Evropské medicínské agentury nabývá na aktuálnosti. Z tohoto důvodu jsme se ptali na názor specialistů v chovech mléčného skotu.

Diskuze se zúčastnili:

MVDr. Valerie Kučejová, Staré Purkartice

MVDr. Jan Hájek, Jindřichův Hradec

MVDr. Oldřich Poříz, Městec Králové

MVDr. Radek Novotný, Špičky

MVDr. Miroslav Hrdlička, Chorušice

MVDr. Tomáš Haloun, FarmVet Protivín

MVDr. Ondřej Krupař, Vimperk

MVDr. Zdeněk Bárta, Kondrac

Jak vnímají chovatelé dojníc nové trendy v managementu zaprahování dojníc a jak chtějí realizovat požadavky na selektivní postupy v prevenci a terapii mastitid?

Bárta – Vnímavost chovatelů skotu k novým trendům se liší chov od chovu. Vliv má i věkové obsazení zootechnického managementu. Starší zootechnici jsou konzervativnější ke stálému používání ATB do mléčné žlázy, mladší jsou pružnější k novým poznatkům a jsou nakloněni např. ke kombinaci antimikrobních léčiv + sealanty. Ve všech případech hraje zejména v dnešní komplikované době velkou roli cena jak použitých ATB, tak bizmutových zátek.

Kučejová – Pracuji pouze pro jeden chov s 240 dojnicemi, kde seal produkty používáme již 5 let. Asi rok je dáváme plošně všem dojnicím a ATB aplikujeme podle nastavených ukazatelů.



MVDr. Miroslav Hrdlička, Chorušice

Novotný – Chovatelé v současné době řeší spoustu problémů, tudíž ke každému novému nařízení přistupují s jistou nedůvěrou a nechutí, zejména mají-li měnit zavedené a fungující postupy. Informovanost o selektivním zaprahování je zatím dosti chabá, ale chápou, že příslušná nařízení budou muset respektovat. Zde je podstatná role veterinárního lékaře, aby dokázal chovateli vysvětlit, že nové postupy mohou přinést kromě zlepšení zdravotního stavu stáda i výrazný finanční efekt.

Hrdlička – Pokud nebudeme mít dokonale zvládnuté období stání na sucho z pohledu subklinické mastitidy a problém zjistíme až po otelení, škody na zdraví i ekonomice budou velmi výrazné.

Poříz – Realizace bude vycházet z obecně dostupných doporučených léčebných x preventivních protokolů (viz kliniky /subkliniky - NK testy - PSB při KU). Odhadem v 75 % chovatelé neradi mění zavedené postupy, které fungují. Incidence mastitid v období zaprahnutí jsou v chovech, ve kterých působím, velmi nízké, tím pádem doposud nastavené programy v jednotlivých farmách „fungují“.



MVDr. Tomáš Haloun, FarmVet Protivín

Haloun – Nemohu mluvit za všechny chovatele v ČR, ale ti, s kterými spolupracujeme, požadavky plní. Chovatelům nabízíme komplexní služby od poradenství až po zajištění veterinární péče. Selektivní postupy zaprahování jsou nedílnou součástí námi doporučovaných a realizovaných preventivních i léčebně-produkčních protokolů.

Krupař – Vzhledem k tlaku zvenčí (EU, KVS) a rostoucím nákladům jsou velmi otevření selektivním postupům.

Využívají chovatelé ve Vaší působnosti k bakteriologickému monitoringu spíše laboratorní vyšetření, nebo faremní diagnostiku s kultivací přímo na farmě?

Bárta – Jednoznačně v chovech, co jsou v mé péči, převládá asi z 90 % stájová diagnostika pomocí bakt. ploten, kde si proškolení chovatelé sami provádí diagnostiku. Je to nejrychlejší metoda, odpadá časová prodleva s dopravou do SVÚ.

Kučejová – Doposud využíváme jen laboratorní vyšetření na SVÚ Olomouc, ale faremní diagnostiku již delší dobu zvažujeme a bude zavedena určitě v tomto roce.



MVDr. Radek Novotný, Špičky

Novotný – U akutních mastitid používáme faremní diagnostiku (CM test), u dojnic před zaprahnutím laboratorní vyšetření (+ citlivost) na SVÚ Olomouc.

Poříz – Většina mých velkochovů využívá faremní diagnostiku, menší chovy zasíláme pro pravidelnou kontrolu na laboratorní vyšetření.

Haloun – Využívají obojí. K rutinní diagnostice přímo na farmě kultivují přímo, antibiogram stanovujeme laboratorním vyšetřením.

Krupař – Faremní kultivaci doplňujeme o laboratorní vyšetření, které provádíme přibližně dvakrát ročně. Potvrdíme si tak původce a stanovíme citlivost k ATB.

U kterých dojnic provádějí bakteriologické vyšetření a jaké jsou převažující nálezy patogenů?

Novotný – Stájová diagnostika (CM test) se provádí u všech dojnic s akutními mastitidami během laktace, dále u dojnic, které nám vyskočí v KU se zvýšeným PSB nebo reagují při kontrole před dojením na NK – test. Lab. vyš. v SVÚ se provádí u všech dojnic před zaprahnutím, samozřejmě včetně antibiogramu. Z patogenů – cca ve 40 % *Streptococcus uberis*, hlavní patogen. Dále *Staph. xylosum*, *Str. dysagalactiae*, *Staph. aureus*, *Staph. haemolyticus*, *E. coli*, *Staph. chromogenes* aj.

Kučejová – Téměř vždy u klinických mastitid a před zaprahnutím u dojnic, které vykazovaly při dvou předchozích KU nad 200 tis. SB. Nejčastějším nálezem je *S. uberis*.

Poříz – individuálně při dojení – změněné mléko, NK test + klinika. Dojnice nereagující na léčbu – „milionářky“ vyhodnocené z KU/subklinika. Drtivá většina patogenů v ml. žl. je *Str. uberis*.

Haloun – U těch s indikací, tedy těch, které měly alterovaný zdravotní stav a nejsou brakovány. Původci jsou různí, nejvíce *S. uberis* potom různé druhy stafylokoků, *E. coli* a *Klebsiella*.

Hájek – Bakteriologické vyšetření se dělá zejména při opakujících se mastitidách nebo při neúspěšné terapii. Častý je výskyt *Str. uberis*.

Krupař – U klinicky nemocných. Původci jsou různí včetně *Streptococcus uberis*.

Bárta – Tato vyšetření chovatelé nejvíce provádějí u vysoko-produkčních dojnic a dále rizikových krav, s častými remisemi mastitid. V dnešní době zastávají více trendy získat od dojnic nádoj do 45 l, ale pokud možno po většinu délky doby laktace.

Jaký protokol ošetření dojnic v zaprahlosti u Vašich zákazníků převládá? Pouze antimikrobika, nebo pouze „zátky“ do struku (sealant), nebo kombinace obou přístupů?

Novotný – Ke každé dojnici přistupujeme při zaprahování přísně individuálně. Hodnotíme samozřejmě jako primární lab. nález SVÚ, dále vyhodnocujeme data z KU (zejména PSB) a výskyt mastitid v předchozích laktacích. Na základě těchto dat se rozhodujeme, jak dojnici zaprahnout. Takže převládá kombinace obou přístupů.

Kučejová – Jak jsem již uvedla, SEAL dáváme plošně všem a Intramar Dry Cow u dojnic, které při třech předchozích KU měly nad 200 tis. SB.

Poříz – chov nad 550 ks - plošně ATB a plošně zátky
chov nad 300 ks - plošně ATB a plošně zátky
chov cca 300 ks - plošně ATB a plošně zátky
chov cca 200 ks - pouze plošně ATB

Haloun – Zátku podáváme vždy a u vyselektovaných kusů doplňujeme o ATB.



MVDr. Ondřej Krupař, Vimperk

Krupař – Kde nemusí přísně šetřit, tam aplikujeme zátky, popř. zátky s ATB. Jinak zátku nebo ATB samostatně.

Bárta - V mých chovech zatím jednoznačně převládá používání intramamárních ATB v menší míře pak kombinace ATB + sealantové zátky (zde je této metodě nakloněna mladší zooteknička v jednom z chovů). U krav, které nemívají častý výskyt mastitid, se zkouší aplikace sealantů. Vzhledem k současné politice s používáním antibiotik, kdy je trend tato léčiva omezit, se ukáže, jak se bude situace s aplikací zátek vyvíjet co do četnosti aplikací a hlavně s jakým preventivním efektem.

Jaká kritéria v loňském roce rozhodla při nabídce přípravku INTRAMAR DRY COW Vašim klientům pro antimikrobiální ošetření v zaprahlosti a jak jsou s ním na farmách spokojeni?

Novotný – Primární je pro nás citlivost na ATB. Byť nám cloxacillin samozřejmě nezabírá na vše, jeho účinnost na farmách je poměrně vysoká. Jelikož máme výborné zkušenosti s dalšími imm. přípravky z Biovety, velmi rádi jsme zařadili do portfolia léků i tuto loňskou novinku.

Kučejová – Na základě dobrých zkušeností s mnoha produkty Biovety jsme Intramar Dry Cow hned po uvedení na trh vyzkoušeli a zatím nemáme důvod měnit.



MVDr. Oldřich Poříz, Městec Králové

Poříz – Obecně spokojenost – účinná látka vyzkoušena v konkurenčních přípravcích, rozhodla tedy kvalita za rozumnou cenu.

Haloun – Bioveta, a. s. je národní výrobce, od kterého rádi nakupujeme účinné a cenově konkurenceschopné produkty.

Krupař – Přejichod k INTRAMAR DRY COW byl bezproblémový. Dobré vztahy vedou k dobrým obchodům.

Bárta – Preparát společnosti Bioveta, a. s., Intramar Dry Cow, jsme začali používat jako novinku na trhu veterinárních léčiv i na základě častých výpadků konkurenčních léčiv. Chovatelé se proto rozhodli k vyzkoušení novinky z Biovety a ono to zafungovalo. V chovech, kde tento preparát aplikují, jsou spokojeni s účinností a samozřejmě se přihlíží neustále k cenové relaci produktu v porovnání se současnou konkurencí.

Co bylo/bude pro Vás rozhodujícím momentem pro další nabídku nového přípravku pro ošetření dojníc v zaprahlosti INTRAMAR SEAL?

Kučejová – Intramar Seal jsem objednala hned při návštěvě stánku Biovety na výstavě VETfair 2022 a vzhledem k cenové nabídce ho používáme dál. Cenová hladina bude nadále rozhodující.

Novotný – Zejména velmi dobrá a dlouholetá zkušenost s přípravky Biovety. Tlak na snížení používání ATB je enormní. Je potřeba vysvětlit chovatelům, že nejde jen o další nesmyslné nařízení Evropského parlamentu a rady, ale že jde i o co nejmenší vytváření rezistence na ATB v jeho chovu. Nikdo z nás veterinářů by se asi nechtěl dostat do situace, kdy by mu nezabíraly na těžké infekce cefalosporiny IV. generace. Intramar Seal objednám ihned po dobrání zásob dosud používaného produktu, ovšem bude dost záležet na cenové nabídce v danou chvíli.

Hrdlička – Často zasušujeme dojnice, které dojí 30 i více litrů mléka za den. U starších krav s měkčími strukovými svěrači dochází k odkapávání mléka. Po užití zátky se tento rizikový stav minimalizuje.

Haloun – Zajisté zvědavost, jakou zátku pro nás Bioveta připravila.

Poříz – Zatím nejsou relevantní data z odzkoušení, předepsal jsem teprve první balení.

Krupař – Prázdný sklad a konkurenceschopná nabídka.



MVDr. Jan Hájek, Jindřichův Hradec

Hájek - Tento produkt bude selektován pro dojnice, u kterých se v minulosti nebo v aktuální laktaci nevyskytla mastitida.

INTRAMAR SEAL

2,6 g intramamární suspenze
Bismuthi subnitras

akce

1+1

trvání akce do
31. 12. 2022

MODERNÍ TREND
ZAPRAHOVÁNÍ
DOJNIC



NEJVÝHODNĚJŠÍ CENA NA TRHU

Selektivní léčba a prevence nových mastitid v souladu s moderními trendy a legislativou!

INTRAMAR DRY COW 600 mg intramamární suspenze

Účinná látka v 1 aplikátoru (3,6 g): Cloxacillinum 600 mg
(odpovídá 765,42 mg Benzathini cloxacillinum)

- praxí prověřené semisyntetické baktericidní antibiotikum z kategorie D
- léčba stávajících intramamárních infekcí (včetně subklinických mastitid)
- zajištění dlouhodobé ochrany proti novým infekcím v další laktaci
- velmi efektivní proti nejčastějším patogenům mléčné žlázy ze skupiny G+: *Staphylococcus* sp., *Streptococcus* sp. a *Trueperella (Corynebacterium) pyogenes* včetně kmenů produkujících β -laktamázy, tedy i stafylokokům rezistentním k penicilinu
- vynikající prostupnost účinných látek
- srovnatelná ochranná lhůta s konkurenčními přípravky
- balení: 24 ks aplikátorů + 24 kusů dezinfekčních ubrousků pro očištění struku



Balení 24 x 3,6 g

Cena za balení: 1 350 Kč (bez DPH)

INTRAMAR SEAL 2,6 g intramamární suspenze

Účinná látka v 1 aplikátoru (4 g): Bismuthi subnitras – 2,6 g

- praxí prověřená prevence mastitid skotu bez obsahu antimikrobních látek
- indikováno pro použití u krav v období zaprahnutí
- zátka zůstává ve struku funkční až po dobu 100 dní do manuálního odstranění
- prokázaná vynikající snášenlivost s kloxacilinem (INTRAMAR DRY COW)
- naprosto bezpečný profil a bez ochranných lhůt
- na trhu nejvyšší počet 160 ks aplikátorů i dezinfekčních ubrousků v hromadném balení
- zajímavá cena



Balení 160 x 2,6 g

Cena za balení v akci 1+1:

5 422,50 Kč (bez DPH)

akce

1+1

trvání akce do
31. 12. 2022

Balení 24 x 2,6 g

Cena za balení v akci 1+1:

933,50 Kč (bez DPH)



Intramamární přípravky plníme na nové, výkonné lince

Z důvodu potřeby společnosti Bioveta, a. s. navýšit výrobní kapacitu a maximálně modernizovat technologii plnění intramamárních přípravků byla v loňském roce instalována nová plnicí linka.

Tato plnicí linka je velmi specifická, a to především proto, že jedním z hlavních kritérií byla možnost plnění aplikátorů viskózně velmi různorodými přípravky. Byla vyrobena na zakázku specializovanou firmou, která jako jediná byla schopná vyjít vstříc specifickým potřebám naší společnosti. Díky tomu lze linku napojit nejen na připravený produktovod, ale disponuje také dvěma předzásobníky – jeden pro suspenzní přípravky a druhý pro vysoce viskózní přípravky.

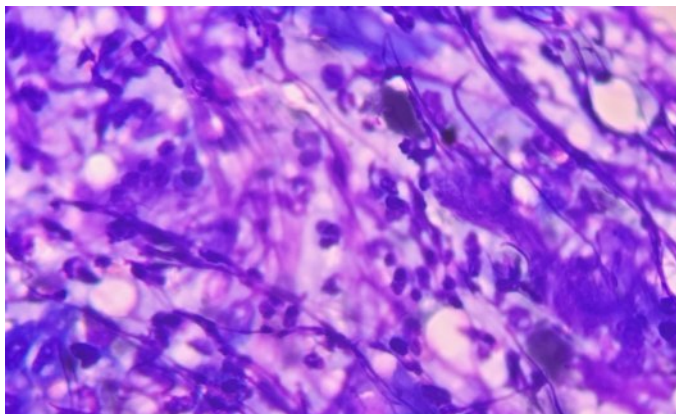
Plnička disponuje cirkulačním okruhem, což eliminuje sedimentaci před samotným rozplňováním do aplikátorů a zaručí tak homogenitu suspenze v aplikátoru. Zásadní pro kvalitu plnění je použití technologie vakua a způsob plnění aplikátorů špičkou zespodu, což zajistí plnění aplikátoru suspenzí bez bublin a jeho 100% naplnění

Linku obsluhuje pouze jeden operátor a plně se využívá v třisměnném v provozu. Množství naplněných aplikátorů během jedné směny je ve srovnání s manuálním plněním asi čtyřnásobné. Za jednu minutu tato plně automatická linka naplní průměrně 17 aplikátorů. Je osazena několika senzory, které hlídají přesně nastavená kritéria, a aplikátory, které těmto kritériím nevyhoví, jsou identifikovány a směřují do vyřazovací stanice.

Celkové náklady na pořízení a instalaci této plně automatické linky přesáhly částku 23 milionů korun.



Problematika biofilmu u pacientů s chronickou nebo rekurentní otitidou



Bakterie existují ve dvou různých formách odlišujících se obdobím růstu a proliferace. Rostou buď izolovaně, nezávisle a zcela samostatně, nebo v koloniích, dobře organizovaných agregátech – v podobě takzvaného **biofilmu**. Jde o velmi tenkou strukturu, kterou nelze pozorovat pouhým okem, jen smíšené biofilmy mohou dosahovat na tkáních šířky až 1000 μm .

Jsou uloženy v extracelulární polymerní matici, kterou si samy aktivně tvoří a která jim pomáhá v adhezi na povrch. Hmota obsahuje vodu, polysacharidy, proteiny, nukleové kyseliny a různé ionty potřebné k růstu a množení. Kromě toho také zmírňuje působení antimikrobiálních látek a chrání bakterie před účinkem imunitního systému hostitele. Matrix odpovídá za mechanickou stabilitu biofilmu, umožňuje adhezi na povrch a tvoří trojrozměrnou pevnou strukturu, která zpevňuje celý biofilm. Bakterie jsou rozptýleny uvnitř matrix v různých výškách, což je patrné při podrobném mikroskopickém vyšetřování celé struktury biofilmu.

Biofilm představuje různorodou a poměrně pravidelnou strukturu kolonií bakteriálních buněk. Jsou uloženy v různých vrstvách hmoty. Mezi těmito bakteriálními shluky prochází drobné kanálky. Pokud je biofilm smíšený, což znamená, že kolonie tvoří více typů bakterií, je struktura komplikovanější a šířka vrstvy větší. V případě jednodruhových biofilmů je vytvořená soustava jednodušší a nižší tloušťky. Při cytologickém vyšetření výtěru se biofilm jeví jako různě silné třásnité struktury podobné závoji, které jsou oddělené jemnými kanálky přivádějícími tekutinu, která umožňuje difuzi živin a dalších látek skrz póry v mikrokoloniích. Ve vlákněch se vyskytují bakterie a buňky, nejčastěji neutrofilů. Produkce biofilmu závisí na několika faktorech, a to na **typu bakterie, podmínkách prostředí, jako je teplota, pH, obsah kyslíku, koncentraci železa, a na typu povrchu**, na kterém se bakterie množí. Bakterie v biofilmu disponují unikátním informačním systémem, díky němuž se tvoří a reagují mezi sebou speciální molekuly, reguluje se produkce další matrix a aktivují se geny upravující virulentnost. Systém zajišťuje obranu před makrofágy, a tak přímo ovlivňuje patogenezí infekcí, odpovídá navíc i za vznik antibiotické rezistence. Biofilm obsahuje obvykle více mikrobiálních druhů, zastoupen však může být pouze jeden

druh patogena. Typickým příkladem biofilmu je zubní povlak, tvoří se při endokarditidách, chronické bakteriální prostatitidě nebo u chronických infekcí močových cest, kolem katetrů a implantátů. Je zřejmé, že biofilm je velmi často přehlížen u pacientů s chronickými otitidami, a tvoří ho kromě jiného, i kvasinky, stafylokoky a *Pseudomonas aeruginosa*.

Biofilm se objevuje hlavně u pacientů s chronickými problémy a odpovídá často za selhání léčby a vznik bakteriální rezistence. Příčinou je fakt, že bakterie v biofilmu rostou mnohem pomaleji a jsou tak i méně citlivé vůči účinkům antibiotik. Důvod pro selhání léčby, vznik rezistence a přechod do chronického stádia je dán tím, že prostředí biofilmu efektivně zvyšuje minimální inhibiční koncentraci (MIC), což vede k subterapeutické antibakteriální hladině. Tato hodnota vyjadřuje nejnižší koncentraci antibiotika schopného inhibovat růst planktonních bakterií. V případě existence bakteriálního biofilmu na povrchu kůže zvukovodu je tak třeba mnohem vyšší dávky lokálně aplikovaného léčiva, neboť matrix mechanicky velmi účinně brání penetraci antibiotika k bakteriím. Vliv na přežívání biofilmu na povrchu a na patogenicitu bakterií má hustota biofilmu, intenzita metabolismu bakterií, jak jsou bakterie schopné uniknout hostitelskému imunitnímu systému, zejména fagocytóze, schopnost šíření se na okolní povrchy a vznik virulentnějších kmenů a tvorba toxinů.

Při volbě správného ušního čističe při otitis externa je třeba brát do úvahy barvu a konzistenci sekretu a typ patogena. Pokud jsou přítomni stafylokoky nebo pseudomonády, zvolí se pro výplach zvukovodu spíše roztoky a obsahem surfaktantů, detergentů a antimikrobiálních složek, pokud se bude jednat o sekret tuhý, charakteru vosku a mazu mastný nebo zmnožený cerumen, případně s obsahem kvasinek *Malassezia sp.*, vhodnější jsou ceruminolyticky aktivní roztoky. Pozor musíme dát v případě použití ušních roztoků s obsahem kyselin, tedy s nízkým pH, které inaktivují antibiotika a zbytek čističe následně inhibuje průnik lokálně aplikovaných léčiv.

Jak řešit existenci biofilmu?

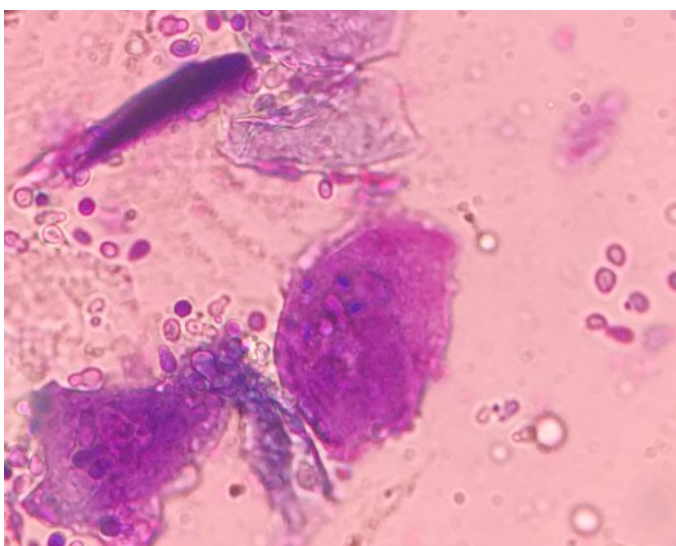
V tomto případě je preferována lokální terapie, při níž je koncentrace na povrchu vyšší než po systémové aplikaci. Nejvhodnější je aktivní výplach a odstranění biofilmu z povrchu zvukovodu a boltce lokálními přípravky, je nejnáze odstranitelný pečlivým výplachem a aspirací. **Alkoholy, parachlorometaxolenol, chlorhexidin a kyseliny v ušním čističi omezují mikrobiální proliferaci a polysacharidy a monosacharidy redukuje mikrobiální adhezenci na keratinocyty.**

Odstranění zánětlivého sekretu a tkáňového detritu může významně zvýšit efektivitu léčby lokálně aplikovaných přípravků **Otimix, Otibiovin** a dalších přípravků obsahujících gentamycin a polymyxin B.

MVDr. Michaela Trněná, Bioveta, a. s.

PREVENTIVNÍ PÉČE O ZVUKOVOD

PŘÍPRAVKY NYNÍ KOUPITE V AKCI 4+1 ● AKCE PLATÍ od 1. 7. do 31. 8. 2022



OTIPUR



- Výborný keratolytický efekt
- Spolehlivě rozpouští cerumen
- Efektivně ničí G+ a G- bakterie a některé bakteriální spóry
- Bez vedlejších účinků doplňuje ATB léčbu
- Snižuje pH kůže

Přípravek obsahuje:

- **Kyselinu mléčnou**, která působí bakteriostaticky a baktericidně hlavně snížením pH v místě aplikace a je velmi dobrým keratolytikem
- **Kyselinu salicylovou** s vynikajícím účinkem analgetickým, antipyretickým a antiseptickým
- **Karbethopendeciniumbromid**, který se kromě baktericidních vlastností vyznačuje také antifugálním efektem
- Zvláčňující **propylenglykol**, který účinně uvolňuje ušní maz

Cena balení 60 g je 131 Kč,
cena v akci 4+1 je 105 Kč
Cena balení 200 g je 277 Kč,
cena v akci 4+1 je 222 Kč

ceny jsou uváděny bez DPH



Predisponující faktory	Primární příčiny	Sekundární příčiny	Udržující faktory
Vyšší teplota prostředí, vyšší vlhkost, koupání Až 80 % případů otitidy se týká psů s dlouhým převislým boltcem	Ektoparazité – <i>Sarcoptes</i> , <i>Demodex</i> , <i>Otodectes</i> , <i>Ixodes ricinus</i>	Bakteriální infekce – stafylokoková, streptokoková, pseudomonádová, <i>E.coli</i> , <i>Proteus</i> sp.	Stenóza
Anatomická abnormalita – tvar boltce a zvukovodu – stenóza kanálu, zřasení kůže zvukovodu, zarostlý zvukovod	Cizí tělesa – osiny, trny	<i>Malassezia</i> sp. <i>Microsporum canis</i> <i>Candida albicans</i>	Fibróza, kalcifikace
Hypotyreoidismus	Atopie, včetně atopie vyvolané potravou		Cholesteatom
Hyperadrenokorticismus	Neoplazie		<i>Otitis media</i> , ruptura bubínku
	Imunitně podmíněné onemocnění – <i>pemphigus</i> , <i>erythema multiforme</i> , porucha keratinizace		Alergická reakce na aplikované léky a čističe
			Nadměrné čištění, nesprávně zvolený čistící roztok

PREVENTIVNÍ PÉČE O ZVUKOVOD

PŘÍPRAVKY NYNÍ KOUPITE V AKCI 4+1 ● AKCE PLATÍ od 1. 7. do 31. 8. 2022

Biodexin

- Antibakteriální a antimykotický efekt
- Protizánětlivý efekt
- Není inaktivován organickým materiálem
- Velmi dobře snášen
- Výborně uvolňuje zánětlivý sekret

Přípravek obsahuje:

- Antibakteriálně a antimykoticky účinnou složku **chlorhexidin diglukonát** roztok 0,1 %,
- **Silici čajovníku australského *Melaleuca alternifolia***, která působí nejen antibakteriálně, ale také výrazně proti kvasinkám *Malassezia pachydermatis*
- Hojivě a protizánětlivě působící **dexpanthenol**, který se mění na kyselinu pantotenovou charakteristickou svojí zvlhčující schopností. Dexpanthenol patří k látkám s hojivým a protisvědčivým účinkem, zvlhčuje poškozenou kůži
- Zvláčňující **propylenglykol**, který účinně uvolňuje ušní maz
- Solubilizátor **Cremophor RH 40** potencující účinek propylenglykolu a společlivě rozvolňující maz
- Moderní konzervační přísadu **Euxyl PE 9010** zajišťující mikrobiolo-gickou nezávadnost přípravku během jeho používání
- **Kyselinu octovou** k udržení optimálního pH v oblasti kyselé

Cena balení 100 ml je 175 Kč,
cena v akci 4+1 je 140 Kč
ceny jsou uváděny bez DPH



OTOFIN

- Skvěle čistí a vysušuje
- Rostlinné silice zklidňují a působí hojivě
- Vhodný pro preventivní péči o zvukovod a boltec

Přípravek obsahuje:

- **Levandulovou a bazalkovou silici a extrakt měsíčku lékařského** zajišťující dostatečný antibakteriální a protiplísňový efekt
- Zvláčňující **propylenglykol**, který účinně uvolňuje ušní maz
- **Alfa bisabolol** (extrakt z heřmánku) – působí protizánětlivě a zklidňuje zanícenou kůži boltce a zvukovodu
- **Glyceromakrogol-7-kokoát** – snižuje dráždivost ostatních látek použitých v přípravku, zabraňuje podráždění kůže
- **Kyselinu citronovou** k udržení optimálního pH v oblasti přirozené pro zdravou kůži

Cena balení 100 ml je 155 Kč,
cena v akci 4+1 je 124 Kč
ceny jsou uváděny bez DPH



Biodexin a Otofin používáme v naší praxi velmi rádi. Zejména Biodexin s obsahem chlorhexidinu je nedílnou součástí terapie otitid.

Nám vyhovuje jejich účinné a přitom šetrné a nedráždivé složení a chovatelé při aplikaci ocení měkký aplikátor, kterým vypláchnou zvukovod bezpečně i méně trpělivému pacientovi.

MVDr. Jana Šafářová,
Veterinární klinika MVDr. Pavel Galko



ÚČINNÁ LÉČBA ZÁNĚTŮ ZVUKOVODU

PŘÍPRAVKY NYNÍ KOUPITE V AKCI 4+1 ● AKCE PLATÍ od 1. 7. do 31. 8. 2022

OTIMIX



- Lék první volby proti *otitis externa* způsobený bakteriemi a kvasinkami
- Zaručená účinnost proti nejčastějším G+ a G- bakteriím vyvolávajícím *otitis externa*
- Téměř 100% účinnost vůči *Malassezia pachydermatis*
- Prednisolon zmírňuje otok sliznice zvukovodu
- Vynikající synergický efekt mikonazolu B a polymyxinu
- Minimální riziko rezistence
- Nedráždí, vynikající bezpečnostní profil

1 ml obsahuje léčivé látky:
Miconazoli nitras 23 mg
Polymyxini B sulfas 5500 IU
Prednisoloni acetat 5 mg

Cena balení 15 ml je 188 Kč,
cena v akci 4+1 je 150 Kč
ceny jsou uváděny bez DPH



OTIBIOVIN



- Lék první volby v léčbě chronických otitid
- Účinný i proti komplikovaným infekcím způsobeným *Pseudomonas aeruginosa*
- Efektivní díky obsahu gentamicinu
- V případě akutní *otitis externa* se doporučuje prodloužit léčbu až na tři týdny
- U chronické *otitis* je nezbytné prodloužit terapii na minimálně 4 týdny

1 ml obsahuje léčivé látky:
Triamcinoloni acetonidum 0,5 mg
Acidum salicylicum 5 mg
Gentamicini sulfas 2 mg
Carbethopendecinii bromidum 0,125 mg

Cena balení 15 ml je 149 Kč,
cena v akci 4+1 je 119 Kč
ceny jsou uváděny bez DPH





Rizika tetanu u psa a kočky

Tetanus je onemocnění zvířat i člověka vyvolané toxinem, který se tvoří v organismu během vegetativního růstu bakterie *Clostridium tetani* v anaerobních podmínkách. *Clostridium tetani* je pohyblivá, gram pozitivní, anaerobní tyčka tvořící v přítomnosti kyslíku terminální spory. Spory jsou velmi odolné vůči horku, suchu, dezinfekčním prostředkům, v prostředí přežívají stovky let, vyhovuje jim vlhké a teplé prostředí, čtenější jsou v půdě prohojené. Bakterie je běžně izolována z trávicího traktu savců.

Bakterie *Clostridium tetani* je celosvětově rozšířena, v závislosti na zeměpisné poloze se antigeně liší, nicméně její toxiny jsou po celém světě shodné. Z výše uvedeného vyplývá,

že vakcína **Biocan T** má identickou imunogenicitu ve všech světadílech a jejich použití je univerzální.

Za příznaky tetanu odpovídá polypeptid velké molekulární velikosti, tetanospasmin. Jeho rozměry znemožňují transplacentární přechod, nezabrání však průniku toxinu do mozku přes hemoencefalickou bariéru. Tetanospasmin je extrémně toxický, už dávka 20 pg je pro myš dávkou smrtelnou. Další toxiny tetanolysin a nespazmogenní toxin reninového typu se na vzniku neurologické symptomatologie nepodílejí. Tetanolysin však způsobuje komplikace v podobě rozpadu erytrocytů a poruchy srážlivosti krve.

Štěňata jsou vnímavá k infekci v období výměny chrupu (3–7 měsíců stáří). Otevřená pulpa se stává místem hematogenního přestupu bakterií. Drobné oděrky a poranění, které mohou vzniknout při pohybu zvířat ve volné přírodě, jsou možným místem vniknutí původce tetanu do těla jedince. Vstupní branou infekce u psů mohou být i rány chirurgické.

Z místa poranění (bodná, tržná rána), které často zůstane neobjeveno, se po přibližně 5–10denní inkubační době dostává neurotoxický tetanospasmin do centrální nervové soustavy dvojí cestou. Šíří se po motorických axonech neuronů přes nervosvalové ploténky do míchy, toxin má afinitu ke specifickým receptorům na membránách neuronů. Zůstává fixován na presynaptické části a blokuje uvolňování glycinu (případně i acetylcholinu), což vyústí ve spasmus – tento typ se označuje jako ascendentní tetanus. Druhá cesta je hematogenní, kde se krví toxin dostává přes hemoencefalickou bariéru do mozku a následně se retrogradně rozšíří po axonech do různých částí nervového systému. Při hematogenním přestupu do mozku se neurologické příznaky objeví záhy a jsou obvykle velmi závažné.

Toxin způsobuje mimovolní tonické spasmus, kromě kosterní svaloviny postihuje také bránici. Současné selhání činnosti bránice, interkostálních svalů a svalů laryngu mohou vést k udušení. Pokud tetanospasmin ovlivňuje i autonomní vegetativní nervový systém, může následkem převahy vlivu nervu vagu dojít k poklesu tepové frekvence, srdečnímu bloku a kardiovaskulární zástavě.

Charakteristické projevy tetanu

Ztuhlost poraněné končetiny, kulhání, ztuhlost žvýkacích svalů v podobě trismu čelisti a charakteristický *risus sardonicus*. Mezi další typické příznaky patří protruze 3. víčka, hypersalivace následkem polykacích potíží (zvířata nemohou otevřít tlamu, pohybovat jazykem), ztuhlost krku, toporná drobná chůze a hyperexcitabilita. Vzhledem k určité rezistenci psů a koček se



může tato perioda protáhnout až na tři týdny!

Generalizovaný tetanus – horší prognóza:

- Extrémní svalová rigidita – laterální poloha
- Bolestivé spasmy, které mohou vést až k frakturám nebo luxaci končetiny
- Neschopnost mikce a kálení a paralýza trávicího traktu
- Zástava dýchání vlivem toxinu na mozkový kmen
- Náhlý exitus v období rekonvalescence
- Mortalita se v případě generalizovaného tetanu pohybuje kolem 80 % až 90 %

Období rekonvalescence může být poměrně dlouhé, neboť úplná regenerace terminální části axonů trvá 2–3 týdny.

Přístup k tetanickému pacientovi je komplexní a představuje řadu časově i finančně náročných léčebných a rehabilitačních opatření.

Diagnostika

Diagnostika tetanu v klinické praxi malých zvířat a koní je téměř výlučně založena na anamnéze a typických klinických příznacích. Lze ji zpřesnit detekcí toxinu v séru, případně mohou být detekovány bakterie ve stolici zvířete. V místě poranění se příliš bakterií nevyskytuje, cytologické vyšetření pomocí Gramova barvení není přesné a mikrobiologická kultivace je poměrně náročná. Vzhledem k jednotné antigenicitě se dají použít metody imunofluorescence.

Preventivní opatření u psů a koní

Nespolehlivější prevencí tetanu u psů je jejich aktivní imunizace vakcínou **Biocan T**, pro použití u psů je registrována také vakcína CLOTEID 4.

Štěňata se vakcinují proti tetanu od 3 měsíců stáří, revakcinace se provádí po 3 týdnech. Další booster dávku je nutné u psů aplikovat za 2 roky. V případě rozsáhlých infikovaných poranění lze u vakcinovaného zvířete aplikovat další booster dávku dříve než za uvedenou dobu, tato dávka zvýší aktuální titr protilátek.



Infekce bakterií *Clostridium tetani* u roční feny hladkosrstého foxteriéra

Každou ránu je třeba pečlivě vydezinfikovat, nejlépe roztokem peroxidu vodíku, současně zahájit parenterální aplikací antibiotik. Nezbytná je také pečlivá sterilizace chirurgických nástrojů před chirurgickým zákrokem, zejména ve veterinárních nemocnicích.

Studie prováděná u hospitalizovaných tetanických psů nepotvrdila souvislost mezi typem rány, rychlostí lokálního ošetření a aplikací antibiotik a/nebo antitoxinu a délkou přežívání a závažností klinických symptomů, spolehlivá je pouze vakcinace psů.

Jedinou spolehlivou prevencí proti tomuto závažnému onemocnění je aktivní imunizace vakcínou Biocan T obsahující toxoid *Clostridium tetani*.



Balení 2 × 1 d

Cena za balení: 282 Kč
(bez DPH)

Balení 10 × 1 d

Cena za balení: 1 328 Kč
(bez DPH)

Toxoidové vakcíny patří k nejbezpečnějším vakcínám a jejich dlouhodobou aplikací v podmínkách terénu byla ověřena jejich bezpečnost a účinnost.

V případě rozsáhlých poranění lze u vakcinovaného zvířete doporučit další dávku vakcíny, tzv. booster, který zvýší aktuální titr protilátek a tím i pravděpodobnost stoprocentní chráněnosti psa před tetanem.

Pokud není poraněný jedinec vakcinován, může lékař simultánně aplikovat hyperimunní sérum a toxoid.

Ani po prodělání infekce není zvíře dostatečně chráněno před reinfekcí. Toxin je většinou velmi brzy po vstupu do organismu „zachycen“ nervovými buňkami a uniká tak pozornosti buněk imunitního systému. Znamená to, že se nevytvoří dostatečná hladina protilátek chránících organismus před novou infekcí. Z toho důvodu se doporučuje vakcinovat již šest měsíců po prodělání infekce.

Intramuskulární aplikace vakcíny vyvolá rychlou protilátkovou odpověď. Ochranných titerů dosahují protilátky 14–21 dní po revakcinaci a působí protektivně po dobu 2 let, poté je nezbytná revakcinace.

V indikovaných případech je možno vakcinovanému jedinci zvýšit hladinu protilátek další intramuskulární aplikací vakcíny před uplynutím intervalu dvou let.

MVDr. Michaela Trněná, Bioveta, a. s.

„V nouzi poznáš přítele“ rčení, které stále platí!

Soukromé společnosti nemají běžně ve zvyku do svých vyjádření zahrnovat politický podtext. Přesto cítíme potřebu přispět krátce k objasnění toho, jak vnímáme v Biovetě situaci ohledně napadení Ukrajiny Ruskem z pohledu veterinární veřejnosti.

Podle údajů UNHCR uprchlo z Ukrajiny v důsledku válečného konfliktu do dnešního dne více než 6,5 miliónu lidí. „Jednou z priorit naší společnosti po vypuknutí války bylo postarat se o zaměstnance naší pobočky na Ukrajině,“ říká MVDr. Jiří Neužil, ředitel ukrajinské pobočky. Všichni zaměstnanci dostali v předstihu výplatu a zabezpečili jsme i pravidelnou výplatu základní mzdy. Dvěma rodinám, které se rozhodly hledat bezpečí v České republice, jsme pomáhali vyřídit potřebné dokumenty a zajistili jim ubytování na náklady společnosti.

Nemálo uprchlíků s sebou přiváží i své domácí mazlíčky, což je potenciální epizootologické riziko. Státní veterinární správa v souladu se stanoviskem Evropské komise a s ohledem na zoufalou situaci lidí, kteří ze dne na den opustili své domovy, upravila podmínky pro vstup psů, koček a fretek do České republiky.

Po konzultaci s prezidiem ČAVLMZ a v koordinaci se společnostmi Samohyl a Covetrus nabídla Bioveta proaktivně materiální pomoc v hodnotě 227 tisíc korun. Byli jsme tak mezi prvními společnostmi, které se formou dodávky vakcín, perorálních antiparazitik, spot on přípravků proti blechám a klíšťatům a dalšího potřebného materiálu zapojili do veterinární pomoci Ukrajině.

Z iniciativy veterinárních lékařů zastřešené Komorou veterinárních lékařů a ČAVLMZ vznikla také sbírka ve prospěch Ukrajinců zasažených válečným konfliktem. Kromě poskytnutí ubytování, finanční a materiální výpomoci či tlumočení a překládání nabízejí uprchlíkům také provedení některých



Zaměstnanci ukrajinské pobočky Bioveta v Krajském asistenčním centru pomoci Ukrajině na brněnském výstavišti po obdržení víz

odborných úkonů bez nároku na odměnu (rozsah je individuální, často jde např. o základní vyšetření, čipování, očkování proti vzteklině apod.). Opatření proti zavlečení vztekliny na území České republiky se zatím daří plnit i za přispění Biovety, která zdarma poskytla požadované očkovací látky.

Vzhledem k množství domácích mazlíčků doprovázejících uprchlíky požádala Komora veterinárních lékařů ČR MVDr. Jiřího Neužila o seminář na téma momentální veterinární situace na Ukrajině. Proběhnul 20. dubna a o širokém zájmu o problematiku svědčí i to, že se díky živé diskusi protáhnul na více než tři hodiny.

I přes válečný konflikt se v současnosti daří udržovat činnost naší pobočky na Ukrajině. Od března byly v neokupovaných částech země obnoveny alespoň krátké jednodenní výjezdy ke klientům; nyní již chovatelům opět poskytují podporu čtyři z pěti našich regionálních zástupců (i přes značné komplikace s dopravou). Pátý je bohužel na území kontrolovaném ruskými vojsky a komunikace s ním je velmi ztížená. Zatím každý měsíc se povedlo vypravit na Ukrajinu zásilku zboží, za což jsme velmi vděční jak všem kolegům v Biovetě, tak i ukrajinské distribuční společnosti Evrovet a pracovníkům spedice na ukrajinské straně.

Samozřejmě bychom všem, které válka zasáhla, přáli klidný život bez nutnosti bát se o střechu nad hlavou, příbuzné a vlastní holý život. Je ale zřejmé, že pro většinu z nich již svět nikdy nebude stejný jako dříve. I s ohledem na množství emigrantů v naší vlastní historii (a jejich přijetí v cizině) se však všichni snažme o to, aby Česko ukazovalo potřebným svou nejlepší tvář.

MVDr. Petr Janalík, Ph.D.



Dni fermi, Ukrajina – zastoupení společnosti Bioveta Ukrajina, červen 2021

47. Veterinární volejbalové hry

Ve sportovním areálu TJ Sokol Kobylí se o víkendu 27.–29. 5. 2022 odehrál již 47. ročník Veterinárních volejbalových her; pořadatelství se se ctí zhostilo družstvo Břeclav. Bioveta, a. s. již tradičně tento volejbalový turnaj sponzorovala.

V přátelské atmosféře se v Kobylí sešlo celkem 110 hráčů ze 14 družstev z ČR i Slovenska, přičemž valná většina pracuje v oboru. Všichni hráči ukázali, že dovedou zabojovat ze všech sil o každý rozdílový bod, ale že se zároveň přijeli výborně pobavit s kamarády, známými, kolegyněmi i kolegy. A vzhledem k tomu, že i počasí celému podniku nadmíru přálo, byla nálada opravdu veselá.

Družstvo Biovety obsadilo v konečném žebříčku velmi pěkné 4. místo; „na bedně“ se seřadila družstva Opava, Biohazard a SG-VET. Blahopřejeme vítězům a děkujeme všem zúčastněným družstvům za sportovní nasazení a atraktivní hru. Rozhodčím pak za pozornost a spravedlivé posuzování a divákům za vytvoření skvělé atmosféry. Velké uznání patří také pořádajícímu družstvu za velmi dobrou organizaci turnaje. Už nyní se těšíme na 48. ročník VVH, který bude v roce 2023 organizovat OS KVL Znojmo na pláži Vranovské přehrady.

MVDr. Petr Janalík, Bioveta, a. s.





Banka Bioveta: Posezení v pivovaru Dalešice

V pátek 29. dubna 2022 proběhl již 3. ročník posezení v pivovaru s Biovetou. Veterinární lékaři tentokrát navštívili "království správce Francína", pivovar filmových Postřizín v Dalešicích.

Přestože nejstarší pivovarské budovy na tomto místě stojí již od raného baroka, pivovarská produkce dosáhla svého vrcholu až v 19. století. Pak byl ale Dalešický pivovar v 70. letech 20. století uzavřen a chátral. Ovšem na začátku nového milénia prošel rekonstrukcí a nyní zažívá svou renesanci. Patrně nejslavnější období své historie prožil objekt paradoxně v květnu roku 1980. Malebné historické prostředí využil režisér Jiří Menzel k natočení slavného filmu Postřiziny na motivy povídek Bohumila Hrabala. Zajistě si vzpomenete na Jiřího Schmitzera s Magdou Vášáryovou v hlavních rolích. S touto a další historií byli návštěvníci seznámeni v muzeu rakousko-uherského pivovar-nictví během prohlídky zakončené degustací místních ležáků.

Následně po společném přípitku a krátkém proslovu pana ředitele, Ing. L. Bittnera, následovala bohatá večere a volná zábava. Tradiční kvalitní českou kuchyni doplnilo pivo přímo od zdroje. Hostinec ožil ruchem vzpomínek na studentská léta i současnými příhodami z praxe kolegů; k poslechu, zpěvu i tanci hrála hospodská kapela. Prostředí restaurace s mistry muzikanty vykouzli poetickou prvorepublikovou náladu a rozpustilou atmosféru. Po sobotní snídani odjžděli naši hosté s degustačními sety domů.

Všem zúčastněným děkujeme a doufáme, že jste společně s Biovetou prožili úžasný večer.

Pokud se chcete zúčastnit některé z našich dalších akcí, sbírejte zlaťáky a pojedte s námi. Pro tento rok ještě připravujeme posezení ve vinařství a hon.

MVDr. Karel Paukner, Bioveta, a. s.



Bioveta hon 2022

příležitost pro prvních 25 přihlášených



Bažantnice v Albertovci na Opavsku v termínu 25. – 27. 11. 2022

Již více než 20 let pořádá Bioveta pro své zákazníky vždy na konci listopadu tradiční hon na bažanty. Pro ty, kteří radí myslivost do popředí svých hobby zájmů, patří tyto hony mezi nejoblíbenější akce.

I pro tento rok jsme pro Vás vybírali ze tří nabídek honiteb. Ve finále jsme se rozhodli **pro bažantnici v Albertovci na Opavsku v termínu 25. – 27. 11. 2022**. Střelcům bude k dispozici na 1 500 bažantů a postarali jsme se i o kompletní servis a ubytování v hotelu v Opavě. Vstupenku na tuto akci pro jednoho střelce obdržíte za 5 zlaťáků z našeho věrnostního systému Banka Bioveta. Podmínkou konání honu je, že se sejde 25 střelců. Pokud se nepřihlásí 25 zájemců, budeme nuceni hon pro letošní rok zrušit. Záleží tedy na Vašem rozhodnutí, zda se sejdem na Albertovci, nebo ne. V případě zájmu nám dejte prosím závazně vědět do 20. 8. 2022

buď prostřednictvím našich obchodních zástupců, nebo se můžete registrovat na níže uvedené kontaktní adrese. Vaši objednávku Vám zpětně potvrdíme. Dovolujeme si Vás informovat, že pokud byste následně stornovali rezervaci na hon, vyhrazujeme si právo odečíst Vám 5 zlaťáků z Vašeho konta Banka Bioveta. Konání akce garantujeme pro prvních 25 zájemců.

V případě jakýkoliv dotazů jsme Vám k dispozici na níže uvedených kontaktech.

Těšíme se na Vaše objednávky a věříme, že si Bioveta hon letos užijete.

Kontaktní adresa pro rezervaci:

e-mail: zavrelova.ivana@bioveta.cz

mobil: 775 860 350

Posezení ve Vinařství Lahofer

17. - 18. 9. 2022



**Vážená paní doktoro, vážený pane doktore,
společnost Bioveta, a. s., Vás srdečně zve na
posezení ve Vinařství Lahofer**

Kdy: 17. - 18. 9. 2022

Kde: Vinařství Lahofer, Vinice 579, 671 82 Dobšice (www.lahofer.cz)

Ubytování:

Premium hotel, Pražská 2133/100, Znojmo (www.premiumhotel.cz)

Hotel Katerina, Na Valech 1556/7, Znojmo (www.hotelkaterina.cz)

2 vstupenky na tuto akci obdržíte za 3 zlatáky z Vašeho konta v rámci věrnostního systému Banka Bioveta.

Program – sobota 17. 9. 2022:

Od 15:00 – příjezd hostů do hotelu (ubytování je v rámci odměny);
odpočinek po cestě nebo volná prohlídka Znojma

Od 17:00 – přesun do Vinařství Lahofer (převoz zajišťuje Bioveta, a. s.)
Následuje volná prohlídka areálu vinařství
a lehké občerstvení

Od 18:00 – oficiální přivítání a přípitek s ředitelem společnosti

Od 18:30 – vystoupení Terezy Maškové

Od 19:30 – teplý a studený raut, možnost řízené degustace vína,
volná zábava s hudebním doprovodem.
Po ukončení akce převoz zpět do hotelu.

Program – neděle 18. 9. 2022

Od 7:30 – snídaně formou švédského stolu.

Do 11:00 – odhlášení z pokojů, rozloučení.

Doporučujeme individuálně využít čas k návštěvě historické
části města Znojma, která stojí za prohlídku.

Více informací k celé společenské akci Vám poskytne paní Ivana
Zavřelová, tel.: 775 860 350, e-mail: zavrelova.ivana@bioveta.cz

Na setkání s Vámi se těší,

Tým Biovety

**LAHOFER**
VINAŘSTVÍ

